



# INITIATIVE « 1000 CAFÉS » - GROUPE SOS

Présentation - Janvier 2023



## Sommaire

- **Le constat : les ruralités, des espaces trop souvent délaissés**
- **L'initiative « 1000 cafés », portée par le GROUPE SOS**
  - *Le concept*
  - *Un modèle économique adapté et mutualisé*
  - *Un projet construit avec les habitants*
  - *Nous ouvrons des cafés*
  - *Nous soutenons des cafés*
- **Calendrier et avancées**
  - *Calendrier*
  - *Quelques chiffres*



**1.**

**LE CONSTAT :  
LES RURALITÉS,  
DES ESPACES TROP SOUVENT  
DÉLAISSÉS  
PAR LES COMMERCES  
ET LIEUX DE CONVIVIALITÉ**



31 % de la population habite dans une commune de moins de 3 500 habitants

53% des communes de moins de 3500 habitants ne disposent d'aucun commerce du quotidien (supérette, épicerie, boulangerie, ...), ni de cafés ou de débit de boissons

8 habitants d'une commune rurale sur 10 souhaitent voir un café ouvrir dans sa commune

26 000 communes rurales sur 32 221 n'ont plus de cafés

Loin de constituer un ensemble uniforme, les territoires ruraux regroupent une grande variété de situations économiques, sociales et démographiques. Néanmoins, ces espaces font face à de grandes tendances communes : **un sentiment d'abandon des territoires ruraux**, partagé par 51% des Français.e.s, souvent lié à la perte des services publics, des services de première nécessité et de lieux de sociabilité.

**Aujourd'hui, les territoires ruraux rassemblent plus d'un cinquième de la population française et plus de 90% des communes.** Dans un contexte de transition écologique, ainsi que d'évolution des modes de vie et de travail, les milieux ruraux présentent **un potentiel de développement durable incontestable.**

90% des Français pensent que l'établissement d'un café dans une commune contribue à la vie économique et au lien social dans une commune rurale. **Or, le café du village, autrefois lieu de rencontre central pour les habitant.e.s, a souvent disparu.**

**2.**

**L'INITIATIVE "1000 CAFÉS"  
PORTÉE PAR LE  
GROUPE SOS**



## **“1000 cafés”, une initiative pour relever le défi de la revitalisation des territoires ruraux**

Créé avec l’ambition de lutter contre les exclusions sous toutes leurs formes, le **GROUPE SOS, première entreprise sociale d'Europe**, a, depuis plus de 35 ans, diversifié ses champs d’intervention, en prise avec les mutations de la société et les besoins des populations.

**Organisation non-lucrative**, employant près de 22 000 personnes au sein de 600 associations et établissements dans toute la France et à l’international, le GROUPE SOS démontre qu’il est réalisable de bâtir une organisation solide sous forme associative, capable de **créer et pérenniser des emplois et des projets, tout en obtenant un fort impact social, sociétal et environnemental.**

**L’initiative « 1000 cafés » du GROUPE SOS contribue à revitaliser les communes rurales en ouvrant ou en reprenant des cafés multiservices dans les communes de moins de 3500 habitant.e.s. qui n'ont plus de café ou risquent de le perdre.**



1000  
Cafés

GroupesOS

## Des cafés multiservices, lieux de convivialité de proximité

**En septembre 2019, un appel à candidatures a été lancé auprès des maires des communes de moins de 3500 habitant.e.s.**

Les principes de l'initiative "1000 cafés" du GROUPE SOS sont :



- **Faire du café un espace de convivialité multi-services** qui proposera un café et une gamme de services de proximité qui n'existent plus dans la commune ;
- **Créer un café au plus près de chaque territoire** : faire participer les habitant.e.s des communes, écouter leurs besoins et envies, c'est s'assurer que le café vivra pleinement demain ;
- **Accompagner le café dans la création et la gestion au quotidien** : faciliter l'accès aux locaux, mutualiser des fournisseurs, proposer des outils de gestion, accompagner les relations avec les institutions, ...

## Un modèle économique adapté et mutualisé

La force de l'initiative "1000 cafés" repose sur son ingénierie **mutualisée**.

- **A l'échelle nationale**, l'ingénierie de l'initiative "1000 cafés" est financée à la fois par des fonds propres du GROUPE SOS, des grands partenaires privés, ainsi que par un soutien de l'Agence nationale de la cohésion des territoires (ANCT).
- **Sur le territoire**, un modèle de financement est **déterminé café par café, en fonction des besoins identifiés** (acquisition des murs ou location, travaux à réaliser...). L'accès éventuel au foncier, la négociation avec les fournisseurs, la structure administrative et comptable, la relation avec les acteurs institutionnels nationaux et locaux... sont facilités par l'équipe nationale de « 1000 cafés ».
- **Chaque café a ensuite vocation à développer un modèle économique viable**, qui repose sur son activité de cafetier et de fournisseur de services de proximité, et qui mobilise les dispositifs de soutien proposés par les acteurs du territoire et l'appui de partenaires privés engagés dans l'initiative « 1000 cafés ».





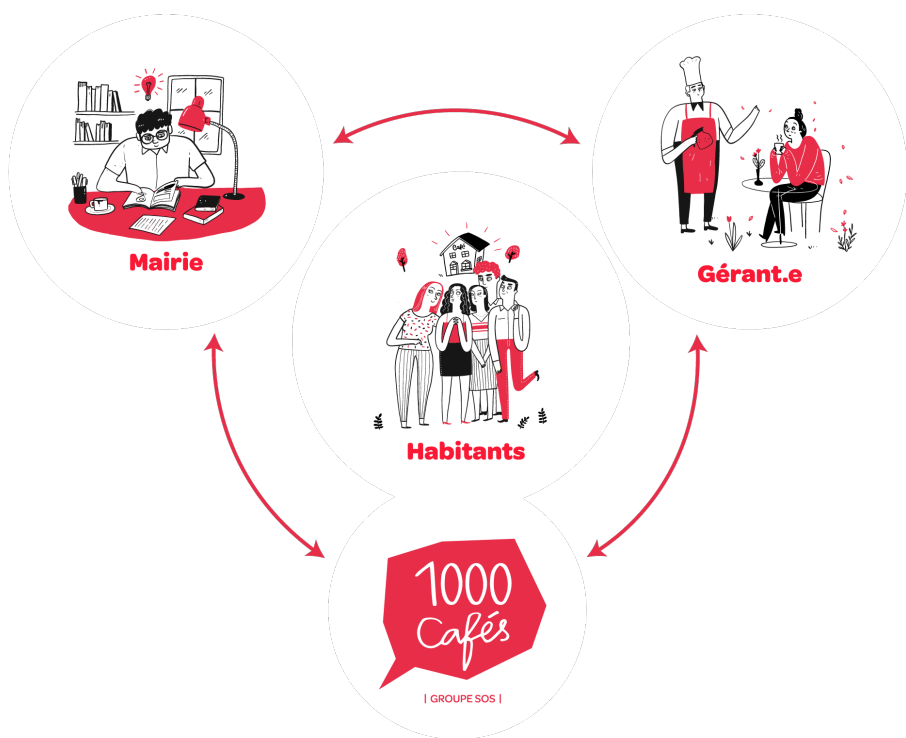
## Un projet co-construit

Pour chaque projet, plusieurs parties prenantes agissent pour les habitant.e.s de la commune : l'équipe municipale, le ou la gérant.e, et l'équipe « 1000 cafés ». Ce travail de collaboration entre chaque acteur garantit la réussite du projet.

**La mairie** s'assure de la mise à disposition d'un **local** commercial exploitable et d'un **logement** à des loyers modérés. Elle joue également un rôle de **mobilisateur** : elle s'assure de l'engagement des habitants dans le projet.

**L'équipe « 1000 cafés »** a en charge **l'instruction du dossier** de la commune, **l'investissement**, le **recrutement** du gérant ou de la gérant.e, ainsi que l'ensemble de **l'accompagnement** au lancement de l'activité et à l'exploitation.

**Le ou la gérant.e imagine**, en co-construction avec les citoyen.ne.s, l'identité du café et l'offre de services, il **anime** et gère ensuite le lieu de convivialité et **développe** un panel de services qu'ils soient classiques comme innovants.



## Nous ouvrons des cafés (1/3)

Concrètement, le rôle de « 1000 cafés » est le suivant :

### Nous opérons

- « 1000 Cafés » intervient en tant qu'**investisseur** pour les besoins initiaux des établissements repris et créés et pour un soutien à la trésorerie
- L'investissement initial comprend équipements, premiers stocks et trésorerie de départ.

### Nous recrutons

- Le recrutement s'effectue en **local**, dans ou autour de la commune, et peut être élargi aux 3000 personnes ayant candidaté au **national**. Il s'effectue en lien avec **l'avis de la Municipalité**
- L'établissement est mis en gérance auprès d'un ou d'une gérante qui n'apporte aucun financement initial.
- **La/le gérant.e dispose du statut de mandataire social non salarié.** Il dispose d'une rémunération (base équivalente SMIC), logé, et intéressé aux résultats de l'entreprise. Le soutien en trésorerie est nécessaire quand l'activité n'est pas suffisamment développée (ex. au démarrage de l'activité), notamment pour garantir le paiement de la rémunération de la gérance.



## Nous ouvrons des cafés (2 / 3)

### Nous accompagnons et formons avant l'ouverture

- **Des outils de mobilisation citoyenne** et des recommandations sur le projet immobilier à destination des Municipalités
- **Une formation collective** qui permet au gérant de faire le premier pas dans le réseau : gérer une petite entreprise ; maîtriser le métier de commerçant et l'activité de cafetier ; développer le multiservices et la mobilisation citoyenne
- **Un accompagnement individuel** du gérant avec un responsable territorial dédié
- **Des outils de gestion de projet** et de création d'entreprise

### Nous accompagnons et formons après l'ouverture

- **Des points mensuels** de support et d'aide au développement de l'activité
- **Des outils de pilotage** de l'exploitation
- **Des temps d'échanges collectifs** pour le partage de bonnes pratiques



## Nous ouvrons des cafés (3 / 3)

### Nous développons un réseau

- Un réseau qui facilite le **partage de bonnes pratiques** entre les différents lieux
- Un réseau qui **engage des partenaires** pour le développement des offres de multiservices en milieu rural
- Un réseau qui rend possible **une mutualisation des coûts fournisseurs**



## Licence IV et vente responsable d'alcool (RDR)

Le café est conçu comme un espace de convivialité, ouvert à toutes et tous. Les cafés disposent d'un débit de boissons avec licence IV. Cette offre **s'inscrira pleinement dans une démarche de vente responsable d'alcool et d'accompagnement des consommateurs** vers une consommation consciente et raisonnée, respectant chaque situation ou parcours.



Le programme « 1000 cafés » mobilise l'expertise du Groupe SOS en matière de :

- Réduction des risques et du soin apporté aux situations d'addictions ;
- D'engagement au sein des fédérations spécialisées

Ainsi dans le cadre de « 1000 cafés », le GROUPE SOS :

- **Forme ses gérant.e.s** à une approche d'accompagnement des consommateurs et de responsabilisation de la vente d'alcool,
- **Outillera les gérant.e.s** pour qu'ils et elles soient en capacité de faire connaître les structures spécialisées dans le soin apporté aux addictions ; qu'ils et elles adoptent les bonnes pratiques en matière de vente responsable.

## Nous soutenons des cafés ruraux

Le programme « 1000 cafés » du Groupe SOS ouvre des cafés multiservices dans des villages partout en France et continue sa dynamique avec des centaines de communes qui préparent leur projet d'ouverture. Ces cafés sont restés ouverts pendant la crise en proposant des services utiles aux habitant.e.s : épicerie, restauration à emporter, presse, points colis / Poste, ...



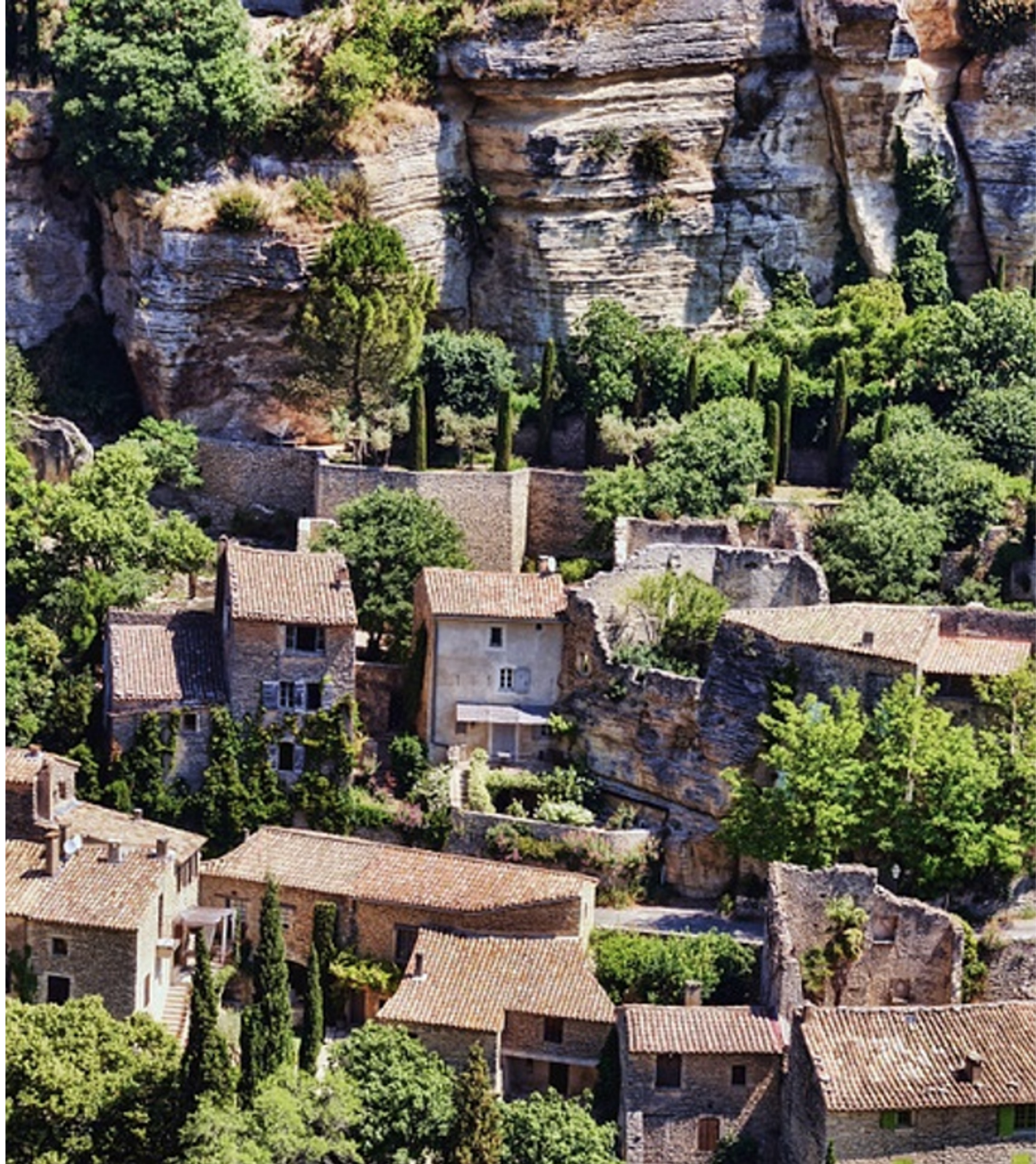
**Néanmoins la crise sanitaire a aussi fragilisé des cafés indépendants dans les territoires ruraux.**

**C'est pourquoi le programme « 1000 cafés » lance un nouveau dispositif pour aider ces cafés fragilisés** dans les communes de moins de 3 500 habitant.e.s, dans le cas où ils constituent le dernier café ouvert de la commune.

**Diagnostic territorial, développement de nouveaux services et compétences techniques, mobilisation citoyenne et intégration d'un réseau de gérants de cafés ruraux** : durant plusieurs mois, les équipes de « 1 000 cafés » se mobiliseront aux cotés de 100 cafés indépendants afin de maintenir et contribuer à développer ces lieux de convivialité indispensables à la vie locale.

**3.**

**CALENDRIER  
ET AVANCÉES**



## Calendrier de l'initiative "1000 cafés"

### Septembre 2019

Lancement de l'appel à candidatures, à destination des maires de communes de moins de 3500 habitant.e.s

### Mars - Juin 2020

Ouverture des premiers cafés et adaptation en temps de COVID : ouverture avec une activité multiservices

### Automne 2020

Poursuite des ouvertures et adaptation en temps de confinement  
Portrait des parcours de gérant.e.s, de Maires et d'habitant.e.s

### Printemps 2021

Poursuite des ouvertures et réouverture des terrasses



1000  
Cafés

GroupesOS

**L'appel à candidatures reste ouvert, et de nouvelles vagues de communes retenues seront annoncées au fur et à mesure.**



## Calendrier de l'initiative "1000 cafés"

### Octobre 2021

Cap de la centaine de cafés en activité ou/et accompagnés à l'ouverture

Lancement du dispositif de soutien aux cafés ruraux en difficultés

Un grand événement de rentrée à Tresson (72) dans la Sarthe : le 9 octobre – 200 participants dont 100 élus – 55 départements représentés

### Octobre 2022

La seconde édition de notre grand événement : La Rentrée Rurale de 1000 cafés à Cottance (42) dans la Loire : le samedi 8 octobre 2022. Le temps d'une journée avec le Réseau des élus 1000 cafés



1000  
Cafés

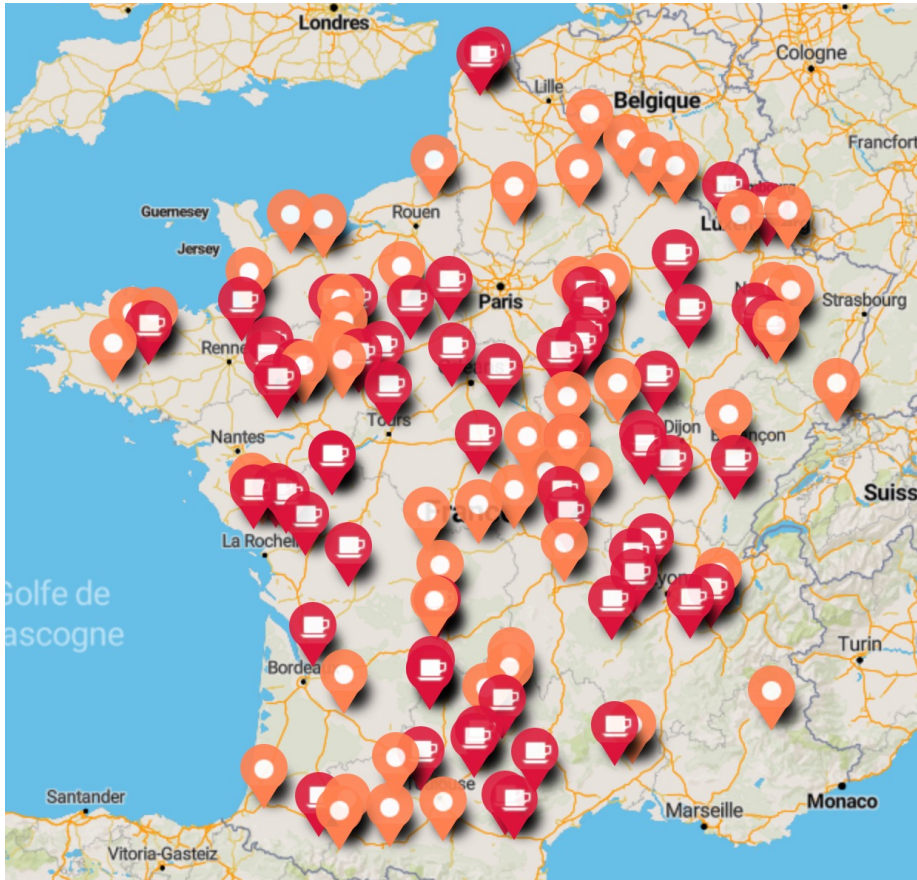
Groupesos

**L'appel à candidatures  
reste ouvert, et de  
nouvelles vagues de  
communes retenues  
seront annoncées au fur  
et à mesure.**

## Quelques chiffres

A ce jour :

- **107 communes** sélectionnées
- Plus de **1300 communes** candidates qui avancent dans leur projet
- **3 300 candidatures de particuliers** à la gestion d'un futur café
- Des candidatures dans la **quasi-totalité des départements et régions** de France



**Pour voir tous les projets en cours  
d'ouverture, RDV sur le site  
[www.1000cafes.org](http://www.1000cafes.org) ou [cliquez ici](#)**

# Groupes SOS

Entreprendre au profit de tous

**Le Groupe SOS est un groupe associatif, leader de l'entrepreneuriat social en Europe. Il regroupe 650 associations, entreprises sociales et établissements, qui combattent, agissent et innovent au profit des personnes en situation de vulnérabilité, des générations futures et des territoires.**

Depuis sa création en **1984, lors des années sida, le Groupe SOS : combat** toutes les exclusions ; **agit** pour l'accès de toutes et tous à l'essentiel, en venant notamment en aide à des associations et entreprises pour sauvegarder leurs emplois et activités ; et **innove** face aux enjeux sociaux, sociétaux et environnementaux.

**Non-lucratif, sans actionnaire,** le Groupe SOS et ses 22.000 personnes employées agissent en France et dans plus de 40 pays dans le monde.

[groupe-sos.org](http://groupe-sos.org)

## Partenaires publics



**MINISTÈRE  
DE LA COHÉSION  
DES TERRITOIRES  
ET DES RELATIONS  
AVEC LES COLLECTIVITÉS  
TERRITORIALES**

*Liberté  
Égalité  
Fraternité*

Avec le soutien de



**RÉPUBLIQUE  
FRANÇAISE**

*Liberté  
Égalité  
Fraternité*

**AGENCE  
NATIONALE  
DE LA COHÉSION  
DES TERRITOIRES**



**La Région  
Occitanie**  
Pyrénées - Méditerranée

## Grands Partenaires

**leboncoin**

**ETHIQUABLE**



**Pernod Ricard**

*Créateurs de convivialité*



FONDATION  
**Kronenbourg**



**Fabricant d'émotions depuis 1928**

**Coca-Cola**





**Contact presse**

Laure LEZAT  
07 68 59 88 84  
[1000cafes.org](http://1000cafes.org)

