



1000  
Cafés

GroupesOS

# Réinventons le café du village !

Rapport d'activités 2022

# Sommaire

## Un programme structuré qui fête ses 3 ans !

1000 cafés, c'est aujourd'hui un réseau national de 200 établissements. Les trois dernières années ont permis de construire un projet solide qui continue sa structuration et son développement en 2023.

Le Groupe SOS.....	4
L'équipe 1000 cafés.....	5
Nos activités.....	6
Notre gouvernance.....	8
Notre organisation.....	9
Notre impact.....	10
Notre bilan financier.....	11
Des acteurs engagés.....	12

## Avant, pendant, après l'accompagnement des cafés ... Une démarche de co-construction animée !

La singularité de 1000 cafés ? C'est notre capacité à créer de la valeur localement et des interactions humaines riches. L'année 2022 est à l'image de notre programme d'accompagnement : constructif, convivial et innovant !

2022, une année animée !.....	14
Accompagner la création d'un café.....	16
Ancrer le café au cœur du village.....	17
Relancer l'activité de cafés indépendants.....	18
Former des entrepreneurs en milieu rural.....	19
Animer et booster la convivialité.....	20
Innover et tisser le lien social.....	21

## Une initiative dont nous pouvons être fiers !

Le programme 1000 cafés rayonne et fédère de nombreux partenaires qui se retrouvent dans nos valeurs !

La presse en parle.....	22
Merci à nos partenaires.....	23

# Édito

Alors que nous fêterons bientôt **les 4 ans** du programme, nous sommes fier.e.s de vous présenter le premier rapport d'activités de 1000 cafés ! Une étape symbolique qui permet de rendre compte de la complexité et de l'étendue des chemins parcourus depuis janvier 2019... Interpellé.e.s par le sentiment d'abandon des habitants des territoires ruraux et le manque criant de services et de lieux de convivialité – plus de la moitié des communes rurales n'a plus de commerces en 2019 – nous avons décidé de nous saisir des leviers que l'économie sociale et solidaire peut apporter pour répondre aux défis de société.

**C'est ainsi une formidable aventure qui s'est développée pour ouvrir, maintenir et soutenir des cafés dans les villages de France. 1000 cafés, c'est aujourd'hui :**

- Un réseau de 200 cafés ouverts, en cours d'ouverture ou accompagnés dans des communes de – de 3 500 habitants.
- Une communauté d'une centaine d'él.u.e.s engagé.e.s pour un projet d'innovation sociale, atypique, où leur rôle est essentiel pour assurer l'émergence du café et la mobilisation pérenne des habitants.
- Un réseau de gérants de cafés qui doivent allier un nombre inédit de qualités et de compétences que nous développons avec eux, tout au long de l'activité du café.
- Un ensemble de partenaires publics et privés, qui contribue au financement du programme, à sa structuration et nous a permis de tenir notre cap malgré la pandémie de Covid-19.

Enfin, 1000 cafés, c'est surtout **une équipe d'une trentaine de femmes et d'hommes engagés** pour cette forme unique d'entrepreneuriat que nous inventons chaque jour.

Ce rapport d'activités est pour nous l'opportunité de donner à voir la richesse de ce que nous construisons. Notre action vise à **refaire émerger des lieux de convivialité, d'échanges, de partage** – elle compose avec la vie de ses gérant.e.s, des communes, et tous les imprévus que cela implique. Les défis qu'il nous reste à relever sont immenses. Nous savons que nous ne le ferons pas seul.e.s, mais en avançant conjointement avec les partenaires et les acteurs des territoires qui nous soutiendront pour, avec nous et les habitant.e.s, refaire vivre les services essentiels et la convivialité dans les territoires ruraux.



**Chloé Brillon,**

Présidente de 1000 cafés  
et Directrice Générale  
Action Territoriale - Groupe SOS

# Le Groupe SOS

## Entreprendre au profit de tous

Le Groupe SOS est un groupe associatif, acteur majeur de l'économie sociale et solidaire, leader européen de l'entrepreneuriat social. Il regroupe **650 établissements et services, associations et entreprises sociales**, qui entreprennent **au profit des personnes en situation de vulnérabilité, des générations futures et des territoires**. Depuis sa création en **1984, lors des années sida**, le Groupe SOS : **combat** toutes les exclusions ; **agit** pour l'accès de toutes et tous à l'essentiel ; et **innove** face aux enjeux sociaux, sociétaux et environnementaux. **Non-lucrative, sans actionnaire**, les actions du Groupe SOS et de ses 22.000 personnes employées ont un impact en France et dans plus de 40 pays dans le monde, auprès de 2 millions de bénéficiaires.

## L'action territoriale

L'ambition du Groupe SOS est de construire des solutions pour développer et améliorer la vie locale. Revitaliser les territoires fragilisés, dynamiser la participation citoyenne, répondre aux nouveaux défis de chaque territoire : le Groupe SOS développe des modes d'action adaptés aux besoins de chaque collectivité. Ces solutions s'adressent aux habitantes et habitants des territoires et les impliquent dans la construction de ces solutions qui les concernent.

### Revitaliser les territoires fragiles

Engagés pour contribuer à résoudre la fracture territoriale, le Groupe SOS porte une attention particulière aux territoires ruraux ainsi qu'aux quartiers prioritaires.

### Répondre aux nouveaux défis des territoires

Dans une société mouvante, les défis évoluent et chaque territoire se retrouve confronté à des besoins spécifiques. Le Groupe SOS accompagne la transition des territoires et des collectivités locales.

### Favoriser la participation citoyenne

Un territoire où il fait bon vivre ne peut se construire qu'avec celles et ceux qui y habitent et travaillent.

Au cœur de « l'action territoriale », l'association 1000 cafés **revitalise les villages de moins de 3500 habitants** en accompagnant des cafés multiservices.

# L'équipe 1000 cafés

## Des métiers qui ont du sens !

Bienvenue chez 1000 cafés ! Notre équipe rassemble des femmes et des hommes issus d'une grande diversité de régions, débordant d'énergie pour porter des projets d'entrepreneuriat social, de convivialité et d'innovation au cœur des territoires ruraux. Nos 33 collaborateurs, répartis dans les différents territoires de nos activités, accompagnent les entrepreneurs et contribuent chaque jour à réinventer le métier de gérant de café multiservices. Issus de l'hôtellerie-restauration, du commerce, de l'ESS, de la communication, de la culture, ou encore du tourisme, les collaborateurs.trices 1000 cafés et leurs profils variés, apportent une expertise multidisciplinaire et des expériences de terrain. Au service des territoires, des élus des communes, des maires, des gérants, des habitants, des partenaires, l'équipe se structure en régions afin d'apporter un accompagnement de proximité à chaque projet.

« Mon engagement chez 1000 cafés, c'est de **faire renaître et essayer des bulles de convivialité** dans les villages où les liens qui existaient entre les habitants grâce aux commerces se sont progressivement desserrés. »

Maé Coffre, Responsable territoriale  
Auvergne-Rhône Alpes et PACA

Groupe SOS c'est :



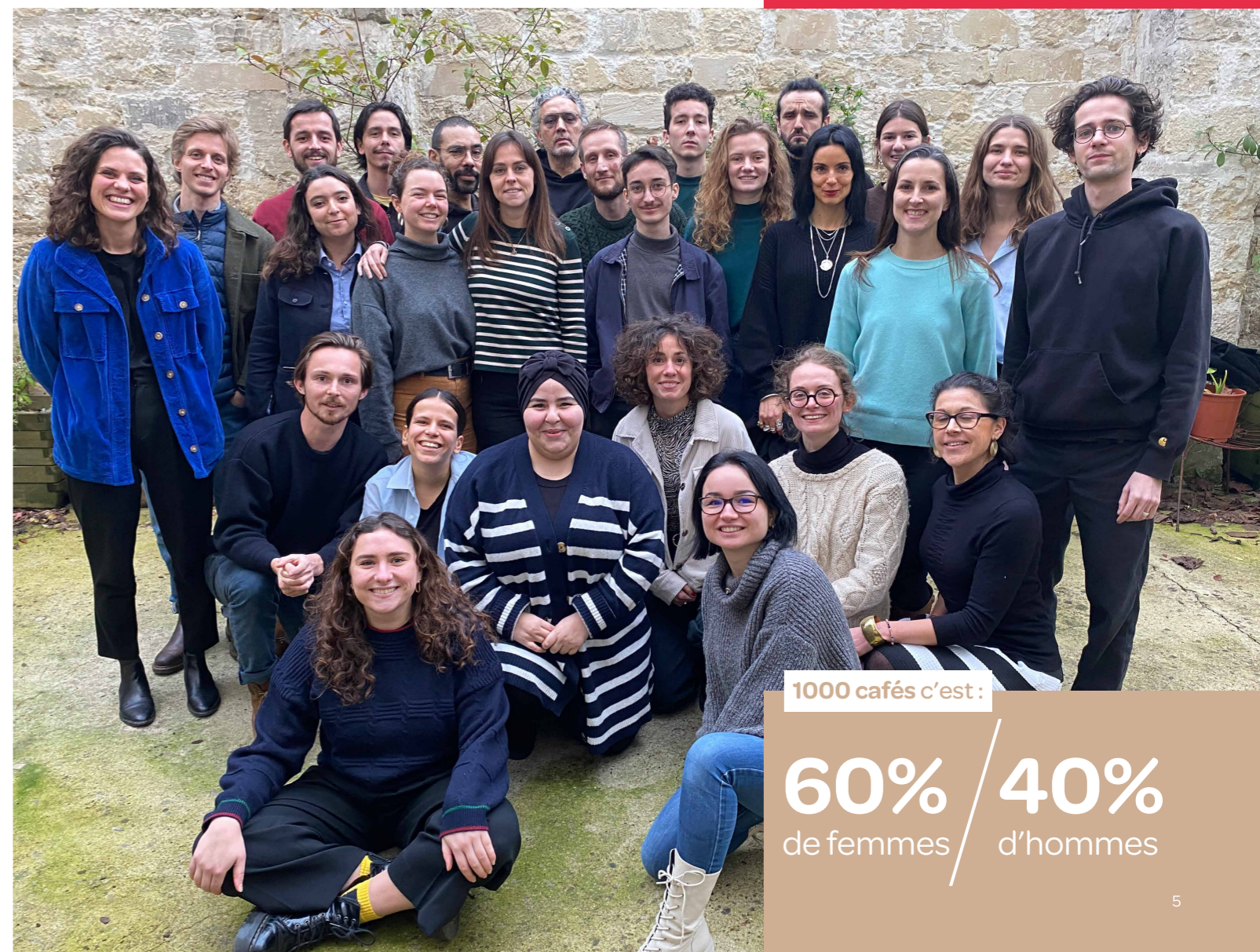
**650**  
établissements  
et services



**22000**  
personnes  
employées



**2M**  
de bénéficiaires



1000 cafés c'est :

**60%** / **40%**  
de femmes / d'hommes



## Nos activités

Agir pour les territoires ruraux en recréant du lien social et de l'économie locale !

### L'initiative :

1000 cafés redynamise la vie locale des communes de moins de 3 500 habitant.e.s, en ouvrant et en soutenant des commerces de proximité, sous forme de cafés multiservices, partout en France. Notre objectif est simple : créer du lien social, rapprocher les services de proximité en réinventant le café du village.

### Nos actions

Il y a de multiples façons d'agir pour un café de village : accompagner son ouverture, son exploitation et le développement de nouveaux services ; le soutenir dans des périodes de fragilité ou lui permettre de transmettre son expérience à d'autres établissements...l'accompagnement des gérants, en lien avec les mairies, est la clef de sa pérennité. Chez 1000 cafés, la devise est « un interlocuteur dédié à chaque étape du projet », ce qui nous permet d'agir à la fois sur les éléments concrets du quotidien d'un café et les temps forts indispensables au réseau. Aujourd'hui, notre action consiste à :



#### Animer une tête de réseau :

- Mutualisation des contrats fournisseurs
- Développement des immersions et échanges de bonnes pratiques entre membres
- Accompagnement de la montée en compétence des gérants.



#### Soutenir des lieux existants

- Diagnostic et plan d'actions pour pérenniser l'activité
- Accompagnement de la montée en compétence des gérants
- Intégration du réseau « 1000 cafés ».



#### Accompagner la création de lieux

- Étude de la viabilité du projet
- Accompagnement individuel à l'ouverture et après
- Aide au financement
- Intégration du réseau « 1000 cafés »



#### Développer des modèles innovants

- Expérimentation de modèles participatifs et itinérants
- Accompagnement à l'ouverture
- Intégration du réseau « 1000 cafés »

Le saviez-vous ?

**31%** de la population habite dans une commune de moins de **3500** habitants.

**53%** des communes rurales ne disposent plus d'**aucun** commerce

## Un café multiservices, c'est quoi ?

C'est un lieu de rencontre central au cœur du village qui propose :

- > **Des services fédérateurs :**  
le café-bar, la restauration traditionnelle ou le snack, et tout un programme d'animations.
- > **Des services essentiels :**  
Service colis, informations touristiques, presse, point d'accès numérique, accueil et entretien vélo, produits locaux, ...
- > **Des services sur-mesure :**  
Adaptés aux attentes des habitants.



## Perspectives 2023

Près de 3 ans après le lancement de l'association, le réseau 1000 cafés s'étoffe et diversifie son accompagnement. Des communautés d'élus, d'entrepreneurs et de partenaires se sédimentent au fur et à mesure que les cafés développent leur activité. Afin de favoriser la transmission des savoirs et la création durable de lien social, le programme continue d'évoluer pour :

#### Consolider et développer le réseau des gérants,

issu à la fois de cafés directement ouverts par le programme et de cafés accompagnés dans leur développement. Boîte à outils partagée, pair-aidance, mutualisation de contrats-fournisseurs et rencontres conviviales : notre objectif est d'outiller les gérants et tirer pleinement parti de toutes les opportunités qu'offre ce réseau unique d'entrepreneurs en ruralité.

#### Continuer à développer la formation et les immersions pour les gérants,

pour assurer la montée en compétence continue de chacun sur ce métier qui demande une grande polyvalence et favoriser l'échange de bonnes pratiques entre les différents membres du réseau « 1000 cafés ».

#### Diversifier les modalités d'accompagnement envers les cafés,

afin de pouvoir s'adapter aux différentes configurations possibles, qu'il s'agisse du nombre d'habitants par commune, de la participation citoyenne souhaitée ou de l'emplacement – sédentaire ou itinérant – du café.

# Un projet construit avec les élus et soutenu par les institutions

Outre l'accès aux services de proximité, l'ouverture des cafés est un moyen pour (re)créer du collectif, un sentiment de biens en commun, où chacun peut être utile pour les autres : 1000 cafés, en ce sens, est un projet éminemment politique.

## Les maires au cœur de la co-construction 1000 cafés

Les projets 1000 cafés se fondent sur une relation très étroite avec les élu.e.s : ce sont eux ou elles qui sont à l'origine de la demande de l'ouverture d'un café ; ils sont impliqués dans les recrutements des gérant.e.s et les décisions stratégiques. Responsables de l'identification du local et de ses travaux, les élu.e.s partenaires de 1000 cafés sont résolument impliqués dans le concret du développement du café. Des groupes de travail entre élus et l'équipe 1000 cafés ont permis de co-construire une charte tripartite, signée par les maires, gérants et 1000 cafés dans chaque commune. Ce document, unique en son genre, symbolise l'alliance décisive et innovante nécessaire à la pérennité du café.

Cottance (Loire). La Rentrée Rurale réunit chaque année tous les maires partenaires de 1000 cafés, pour une journée d'échanges de bonnes pratiques, de construction de solutions communes pour des problèmes partagés, et bien sûr de festivités ! Ce rassemblement témoigne du besoin des élus de se rassembler autour de projets de terrains, pour travailler ensemble et se nourrir des solutions portées par l'économie sociale et solidaire. Ces solutions sont diffusées depuis octobre 2021 via une publication semestrielle, « La Gazette des élu.e.s ».

## Des propositions particulièrement écoutées par les politiques publiques

A l'issue de la première Rentrée Rurale, 1000 cafés et les élus ont remis au ministre des Ruralités « 8 propositions pour faire vivre des lieux de convivialité et de services dans nos villages ». Mode de financement des commerces, soutien en ingénierie, mobilisation des habitants...ces propositions ont également été défendues lors des Assises du Commerce organisées par le ministère des TPME en février 2022, puis lors de la co-construction par le Gouvernement de l'Agenda Rural 2 - 1000 cafés ayant été invité à participer au groupe de travail préliminaire. Emblématique de l'impulsion que les collectivités et l'Etat souhaitent donner aux communes rurales, les cafés du réseau ont reçu une dizaine de ministres et deux Comités Interministériels aux Ruralités dont le Premier Ministre, en 2020 et 2021.

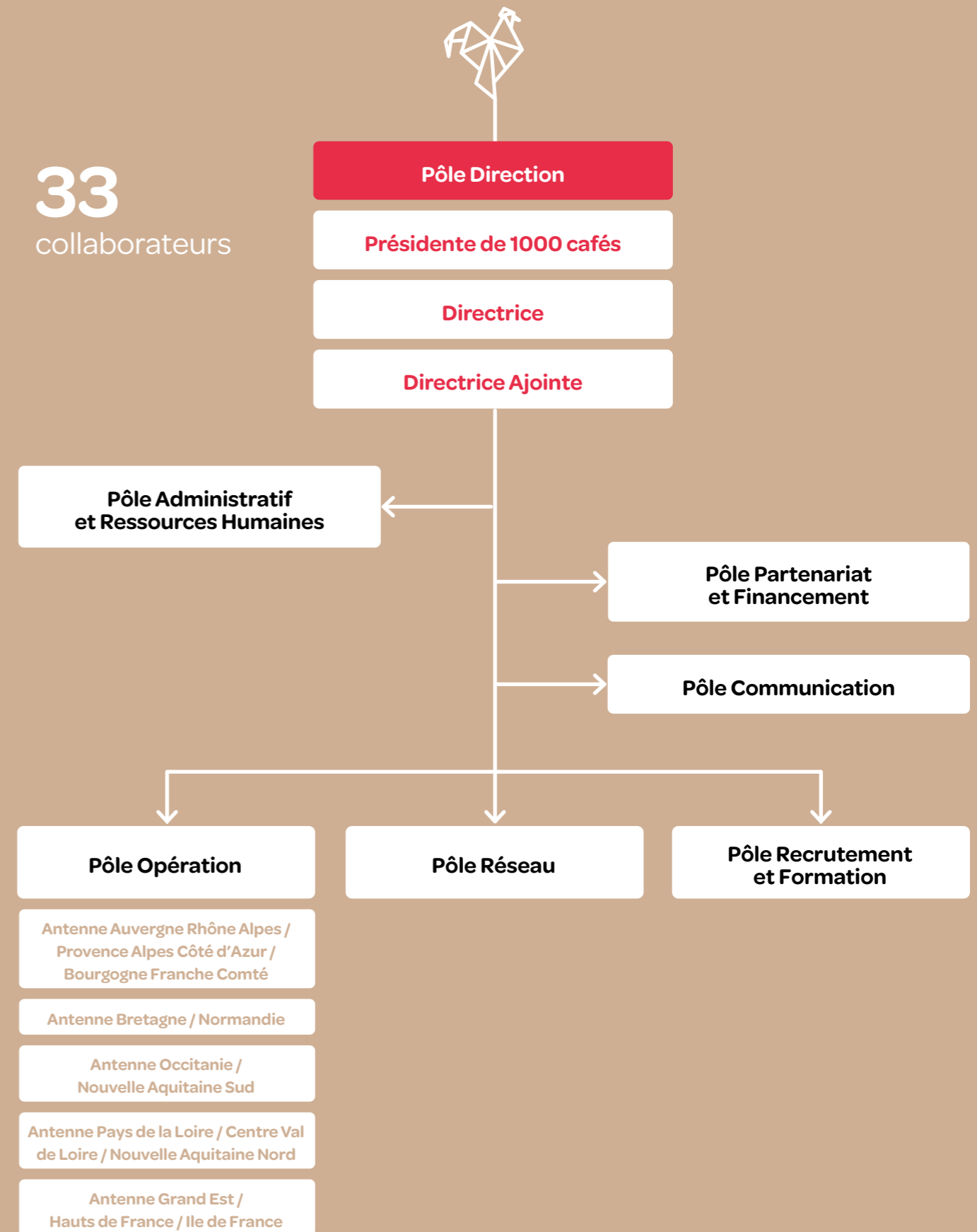
## Un réseau qui se consolide semaine après semaine

« La carte de France de tous les cafés montre qu'il y a un véritable réseau qui est en train de naître. Les gens ont l'impression d'appartenir à un groupe car on leur donne un lien. C'est ce lien qui m'a motivé avec le concept 1000 cafés, on a un vrai sentiment d'appartenance » exprime Jacques de Lempis, maire du village de



# Notre organisation

33 collaborateurs



# Notre impact



**200** cafés ouverts, en cours d'ouverture ou accompagnés.



**1** réseau, présent dans la quasi-totalité des régions de France métropolitaine.



**1 300** mairies candidates pour l'ouverture d'un café



**117** communes sélectionnées (les autres doivent avancer dans leur projet ou sont en cours d'instruction)



**3 300** personnes candidates pour devenir gérant.e d'un établissement 1000 cafés



**1/3** des gérants recrutés sont originaires de l'intercommunalité



**52%** des gérants 1000 cafés sont des femmes

## Répartition des services proposés dans les différents cafés ouverts :

Café .....	<b>100 %</b>	Restauration .....	<b>75 %</b>
Épicerie .....	<b>95 %</b>	La Poste .....	<b>22 %</b>
Presse .....	<b>95 %</b>	Française des jeux .....	<b>18 %</b>
Relais colis .....	<b>92 %</b>		

## Développer une expertise citoyenne sur le bien être territorial

Lancée il y a quelques mois, la Mesure d'Impact Social de 1000 cafés a pour but d'évaluer les effets de long-terme des cafés sur le bien être territorial. Ce dernier est ainsi mesuré au travers d'indicateurs objectifs – accès aux services publics, revenu, solidité des institutions locales – et subjectifs, interrogeant le ressenti des habitants. Tout comme la co-construction de nos cafés, notre Mesure d'Impact Social valorise le développement d'un engagement et d'une expertise citoyenne en faisant collaborer différentes parties : le ou la gérant.e en lien avec les habitants, la municipalité, les associations locales et 1000 cafés. Nous souhaitons ainsi rendre compte de l'impact de nos cafés sur le bien être territorial et nous en inspirer pour améliorer nos pratiques. La Mesure d'Impact Social s'inscrit donc sur le temps long en favorisant des phases d'expérimentation des indicateurs et outils de mesure utilisés afin d'être en mesure de produire, à terme, des supports d'analyse accessibles à tous.

## Une Mesure d'Impact Social entre monde académique et société civile

Nous avons choisi de réaliser notre Mesure d'Impact Social dans le cadre d'une thèse en Convention Industrielle de Formation par la Recherche afin de croiser les outils scientifiques de l'évaluation des politiques publiques et l'expertise développée par la société civile. Le doctorant-salarié, affilié au Centre d'Etudes Européennes (CEE) et au Laboratoire Interdisciplinaire d'Evaluation des Politiques Publiques (LIEPP) de Sciences Po, a donc pour mission de réaliser simultanément la Mesure d'Impact Social et une thèse inscrite en Science Politique sous la supervision de Laurie Boussaguet (Professeure, CEE) et de Florence Faucher (Professeure, directrice du CEE). Cette thèse porte sur les effets politiques des activités d'entrepreneuriat social localisé. Par cette convention, nous nous assurons de l'indépendance de la Mesure d'Impact Social et bénéficions de la temporalité d'un travail académique pour produire une Mesure réflexive et adaptée aux besoins de 1000 cafés.

# Notre bilan financier

Le modèle économique de « 1000 cafés » repose sur deux piliers :

## Le premier est lié à l'ingénierie

C'est-à-dire tout le processus de mobilisation locale, d'accompagnement et d'animation tête de réseau qui rendent nécessaire notre accompagnement des cafés, que ce soit pour consolider leur activité ou accompagner une ouverture.

Afin de rendre cet accompagnement et les outils du réseau accessibles à des porteurs de projet qui proposent des services d'intérêt général en territoires fragiles. L'ingénierie a fait l'objet de subventions de la part du Ministère de la Cohésion des territoires ainsi qu'un cercle de grands partenaires privés (Pernod Ricard ; Fondation d'entreprise Kronenbourg ; Coca-Cola ; Le Bon Coin ; Veolia ; Klesia ; AG2R La Mondiale ; MAIF) au travers de subventions et de mécénat en nature.

Plus de **4M** d'euros de Chiffre d'affaires générés par les cafés en 2022

## Le second concerne directement l'accompagnement et l'activité des cafés

Nous sommes convaincus que l'une des clés du modèle est non seulement, la montée en compétences sur le métier grâce à l'accompagnement, mais également la mobilisation des municipalités et des habitant.e.s autour de ces projets. Aussi, à chaque commune, le modèle qui lui est adapté : de la gérance rémunérée par l'activité en passant par des modèles de cafés participatifs, associatifs ou itinérants dans les communes de plus petite taille.

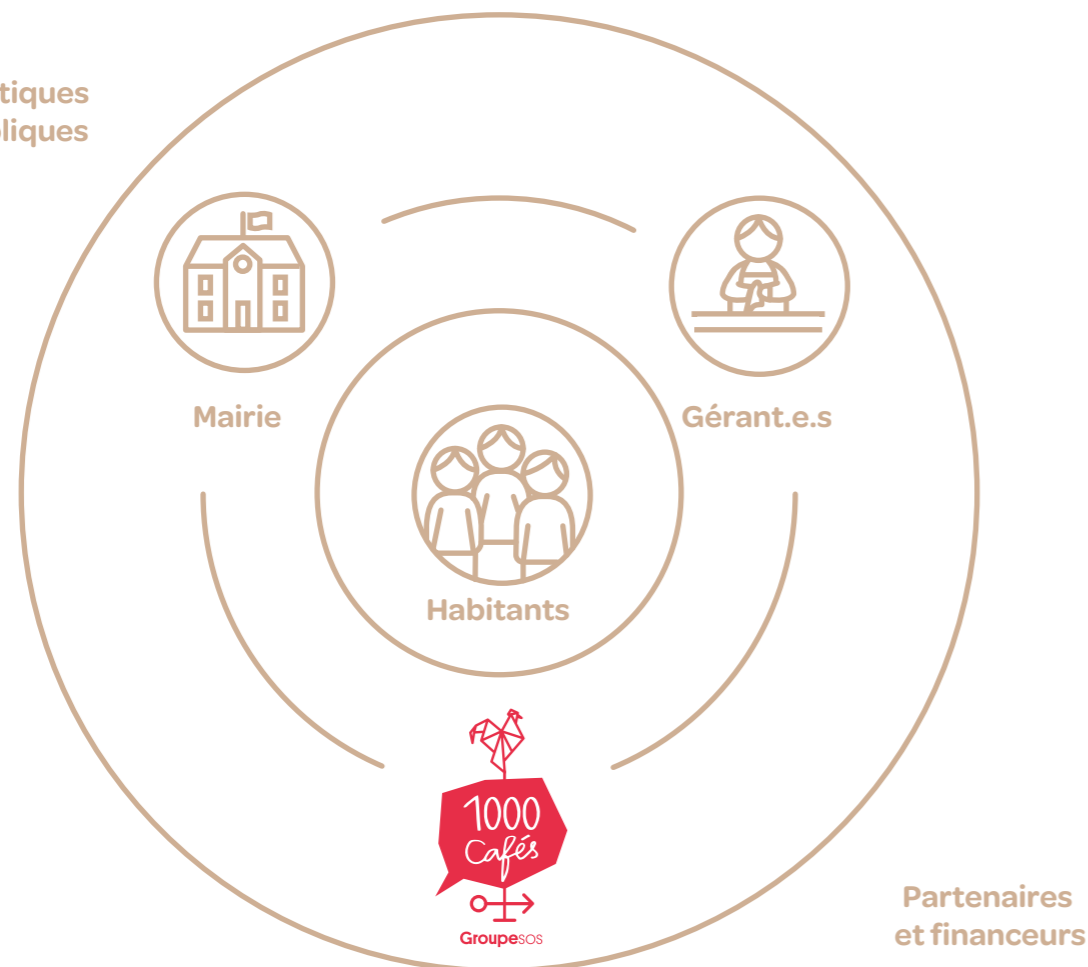
Le modèle d'activité des cafés repose sur une activité socle de café à partir duquel peuvent se déployer une offre de restauration et des services de proximité (épicerie, presse, relais postaux et colis, programmation culturelle, médiation numérique, animations seniors, ...) en fonction des besoins du territoire. Si les premiers cafés ouverts entre 2020 et 2022 ont été directement impactés par les contraintes liées à la crise COVID, la trajectoire de viabilité d'un café se projette sur 3 ans.



# Des acteurs engagés pour revitaliser nos villages !

L'association 1000 cafés fédère un tissu d'acteurs engagés pour réduire la fracture territoriale, recréer un lieu de convivialité dans les villages et des services de proximité. Ce travail de fond s'opère grâce à une coopération nourrie entre les parties prenantes du projet. C'est d'abord une relation tripartite forte entre la commune, le gérant et les équipes 1000 cafés qui portent le projet en co-responsabilité. C'est aussi nos partenaires, publics et privés, qui soutiennent sur le long terme la démarche, parce qu'ils partagent les valeurs de l'entrepreneuriat social et souhaitent agir à nos côtés. C'est enfin les habitants, premiers bénéficiaires du projet, qui assurent la pérennité et le succès de l'initiative en prenant part à la vie des cafés.

Politiques publiques



« On accompagne avant tout de l'humain, en étant là quand ça va mais aussi et surtout quand ça va moins bien. Notre rôle est dans la médiation pour débloquer des sujets, faciliter les choses et faire en sorte que cela soit le plus fluide possible pour la construction du projet. »

Kevin Magne, Responsable Territorial 1000 cafés



« Tous les bistrotts des villages de mon temps c'était les ministères de la culture. On y discute, on peut rencontrer des gens et apprendre des choses. C'est important et c'est toute la valeur d'un village ! »

« Dédé », habitant, client du café « au petit plaisir » à Saint Emiland



« Ouvrir ce café en milieu rural n'a pas été simple mais le relationnel entre 1000 cafés et la commune m'a permis d'y croire et de me lancer. Le fait de faire un relais colis a permis d'avoir une gamme de clients qui ne serait pas venu pour d'autres raisons dans notre café. »

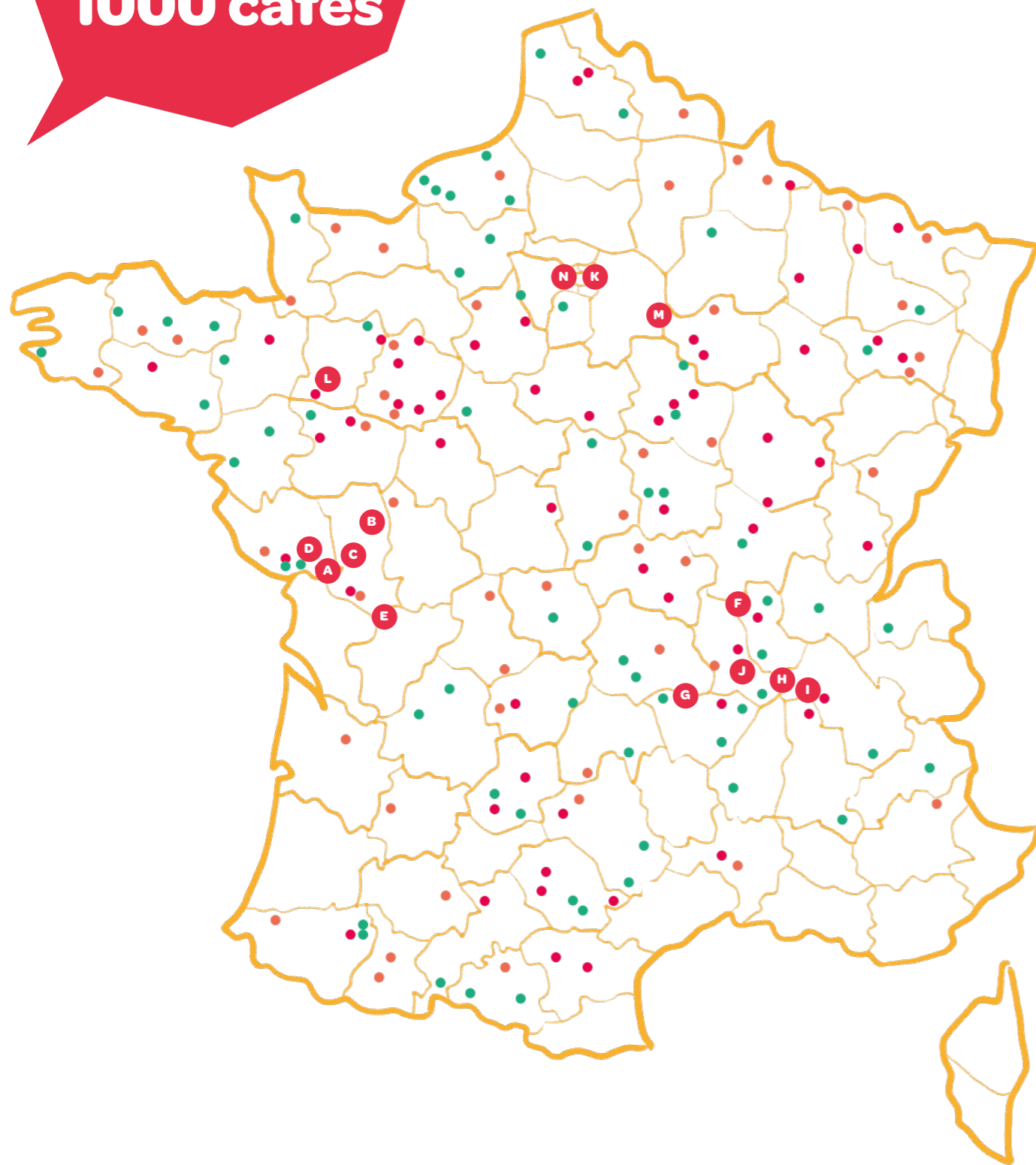
Stéphane Astien, Gérant du café le P'tit campagnard à Girancourt



« Enfin quelqu'un qui nous aiguille sur comment procéder pour arriver à faire revivre notre village. On m'a particulièrement aidé sur le diagnostic de la commune, du territoire et sur comment fédérer la population autour du projet. »

Dorothée Moreau, Maire de Bassou

# Carte du réseau 1000 cafés



cafés indépendants accompagnés

cafés ouverts par 1000 cafés

cafés en cours d'ouverture

# Une année de co-construction animée

L'année 2022 est à l'image de notre programme d'accompagnement : constructif, convivial et innovant ! Rencontres, journée du réseau, animations dans les communes, groupes de travail .... De nombreux temps forts ont permis de donner du sens et de faire vivre l'initiative 1000 cafés partout en France !

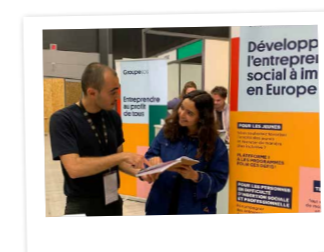
## Mars

**Journée du réseau des gérants**  
Sarthe - Un moment privilégié pour partager des retours d'expérience



## Mai

**Forum européen de l'ESS**  
Paris - 2 journées à Strasbourg pour imaginer le futur de l'Europe



## Juin et octobre

**Tournée des villages**  
Juin : **A** La Foye-Montjault (79), **B** Louin (79), **C** Béceleuf (79), **D** Mouzeuil (85), **E** Villognon (17)  
Octobre : **F** Val d'Oingt (69), **G** Tiranges (43), **H** Thodure (38)  
15 jours d'animation musicale et théâtrale dans les villages

## Octobre

**Semaine bleue**  
**I** Oyeu (38) - Une semaine d'animation pour rompre l'isolement des seniors

**Rentrée rurale - 2<sup>e</sup> édition**  
**J** Cottance (42) - Le rassemblement annuel des élus du réseau à Cottance dans la Loire



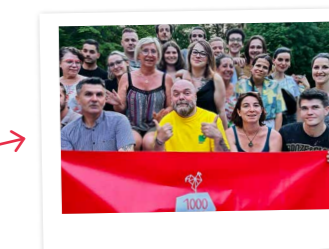
## Novembre

**Salon des Maires**  
**K** Paris (75) - Deux journées d'échanges nourris au cœur du pavillon Développement territorial et attractivité

**Lancement des ateliers numérique**  
**L** Angrie (49) - Agir contre la fracture numérique avec des ateliers au cœur des villages



**10<sup>e</sup> promo des gérants accompagnés**  
**M** Hautefeuille (77) - Fin 2022, 84 gérants sont passés par le programme d'accompagnement 1000 cafés



## Décembre

**Naissance de la charte 1000 cafés**  
**N** Paris (75) - Un engagement tripartite co-construit entre le Maire, le gérant et l'équipe 1000 cafés



# Accompagner la création d'un café

Chaque nouveau café est un projet essentiel pour la commune. Sa réussite dépend d'un facteur essentiel et inscrit dans la démarche 1000 cafés : celui de co-construire étroitement le projet avec les élus et les gérants.

## À Vieux-Vy-sur-Couesnon, les habitants ont retrouvé leur café !

Fermé depuis 2018, le Café multiservices de Vieux-Vy-sur-Couesnon a rouvert, grâce à la volonté de la Mairie, la mobilisation des habitants, l'engagement de nouveaux gérants et l'aide de l'association 1000 cafés.

C'est en septembre 2019 que Pascal Dewasmes, Maire de Vieux-vy-sur-Couesnon, dépose la candidature de la commune sur le site de 1000 cafés. La visite, l'étude de marché et les phases de mobilisation citoyenne ont permis de confirmer le besoin ; la commune a été officiellement retenue pour le programme. Une fois les travaux de rénovation amorcés, la phase de recrutement de gérant a été lancée et a recueilli de nombreuses candidatures. Attentive à trouver le profil adéquat à cette commune, l'équipe 1000 cafés a tout de suite remarqué la candidature déterminée et enjouée de Lucile et Eric. Après plusieurs phases d'entretien, rencontre, visite du site et présentation d'un projet détaillé, le couple a été retenu comme futurs gérants. Le vendredi 23 décembre 2022, les portes du «Kimako» - nom historique du café - ont réouvert. Une centaine d'habitants se sont empressés d'entrer, ravis de retrouver un commerce de proximité dans le village ! Aujourd'hui, comme le souhaitent Lucile, Eric et Pascal, le Kimako est le lieu de rencontre et de convivialité pour tous.



Lucile et Eric, les gérants du Kimako, décembre 2022

## Une vision commune du café du village

Cette nécessité de réimplanter des commerces au cœur des villages est un enjeu partagé par tous les élus ruraux. Souvent isolés face à ces problématiques, ils viennent chercher auprès de 1000 cafés des moyens d'agir. Au travers de notre réseau de 200 cafés, nous fédérons des élus qui défendent les mêmes valeurs et ont à cœur de partager leur retour d'expérience avec de nouvelles communes du programme. « La rentrée rurale », événement annuel du réseau, s'est tenu le 8 octobre dernier à Cottance dans la Loire. Près de 80 élus locaux, institutionnels et habitants se sont retrouvés pour échanger et réfléchir collectivement aux enjeux du développement économique local en

milieu rural. L'occasion également de travailler sur une charte tripartite mairie - gérant.e - 1000 cafés, définissant les missions et engagements de chaque partie prenante du projet.



La Rentrée rurale à Cottance, octobre 2022

« On a aussi beaucoup échangé sur nos valeurs, sur nos projets, sur ce qui nous semble primordial comme le lien social à l'intérieur d'un village. »

Jacques DeLemps, Maire de Cottance (42)

# Ancrer le café au cœur du village

Les cafés sont des lieux de vie au sein de la commune, dont le succès dépend essentiellement de l'adhésion des habitants !

## Des habitants parties prenantes du projet

Pour assurer la pérennité des cafés et offrir des services utiles au village, chaque projet s'accompagne de phases de concertation en amont de l'ouverture et au cours de la vie du café.

Sondages, porte à porte du gérant dans le village, participation au choix des services du café,... La mobilisation des habitants est garante d'un café en osmose avec son territoire. Elle permet de pérenniser le café : la fréquentation du lieu par les habitants est le premier indicateur de son impact. Pour chaque nouveau café multiservices, l'équipe 1000 cafés organise dans la commune une réunion publique de concertation, quelques mois avant l'ouverture, « C'est un moment essentiel où le gérant peut recueillir en direct les avis des habitants sur la dernière ligne droite d'ouverture et adapter son offre que ce soit sur la carte du restaurant, les animations ou encore les services. C'est aussi un moment fort de communication qui facilite le bouche à oreilles. » explique Pierre PEYRLONGUE, Responsable territorial 1000 cafés. A Chamboeuf dans la Loire, la réunion publique d'ouverture a mobilisé pas moins de 200 habitants qui se sont ensuite retrouvés au café après la séance. En complément des réunions pré-ouverture, des réunions publiques avec les habitants sont organisées au cours de la vie du café. Elles permettent de faire des points d'étapes et de réajuster le tir, l'offre de services du café et de maintenir le dialogue entre le gérant et les habitants.



Réunion publique, Sully, mai 2022

## Des cafés reconnus par France Tiers-Lieux

1000 cafés implique les habitants dans les choix fondateurs à l'émergence de chaque café. Depuis 2020, l'agence nationale France Tiers-Lieux reconnaît les cafés du réseau 1000 cafés comme des tiers-lieux, au nom de l'implication des habitants dans la gouvernance et dans les choix de la vie quotidienne. Défini comme un espace où différents publics peuvent contribuer à différentes activités, tout en participant aux décisions régissant le lieu, un tiers-lieu est un espace de services, de rencontres et d'innovation sociale. C'est aussi un espace de gouvernance partagée : les visiteurs sont contributeurs, et selon différentes modalités possibles, co-décideurs dans la vie quotidienne du lieu.

France TIERS LIEUX



Journées du Réseau, mars 2022

## Le saviez-vous ?

97 240

réponses d'habitants à des questionnaires de mobilisation citoyenne depuis juin 2020

# Relancer l'activité de cafés indépendants

Dans un contexte de sortie de crise sanitaire, nous avons étendu notre action en faveur des commerces ruraux, en soutenant des cafés existants en difficultés ou désireux d'être épaulés. L'objectif : pérenniser dans le temps leurs apports au territoire !

## Accompagner 100 gérants indépendants

En complément de l'ouverture de cafés où nous sommes investisseurs, nous proposons depuis janvier 2022 un dispositif d'accompagnement pour soutenir des cafés indépendants. Ce dispositif est réservé aux établissements déjà en activité, et qui représentant le dernier café ou lieu de convivialité d'une commune de moins de 3 500 habitant.e.s. !

Sur l'année, nous avons accompagné 84 établissements indépendants dans une action 360° pour les aider à se développer : diagnostic de l'activité, du local et de leur comptabilité, plan d'action rédigé, suivi des indicateurs, visites terrain et de coaching, journées de formation, bilans et outils pratiques... autant de temps d'accompagnement sur-mesure que l'équipe 1000 cafés a déployé auprès de ces indépendants en 2022. À titre d'exemple, 91%\* des gérants indépendants suivis recommanderaient cet accompagnement à un autre professionnel, signe que cette formule fonctionne et répond à un besoin.

Pour Rosalyne, cogérante du « Petit café » en Loire Atlantique, cet accompagnement a été un succès : « *la fête de la musique a super bien fonctionné à St Vincent-des-Landes. Merci beaucoup à l'équipe pour les conseils !!* » Après l'accompagnement, un groupe de travail municipal avec toutes les associations du village et le café s'est créé afin de bien coordonner l'animation du bourg et faire venir du monde dans le café. Tout le monde est gagnant.

\* Pourcentage obtenu auprès de 31 gérants de cafés répondants à un sondage anonyme.



Formation des gérants accompagnés, Urcenais, avril 2022

# Former des entrepreneurs en milieu rural

Si les parcours de nos gérants sont variés, leur motivation est identique : construire un projet de vie en milieu rural ! 1000 cafés les accompagne individuellement avec des formations et des outils de gestion dédiés et un rôle conseil pendant 3 ans.

## Un parcours d'accompagnement sur-mesure

Faire vivre un café en milieu rural est un projet exigeant, qui nécessite de la passion et de l'engagement personnel. Pour accompagner nos gérants vers la réussite, nous les entourons avec un parcours entrepreneurial complet avant, pendant et après l'ouverture.

Le recrutement est la première étape clé du parcours. Elle s'étend sur plusieurs semaines avec des échanges nourris avec la commune et les candidats, des travaux intermédiaires, de l'immersion. L'objectif est de tendre un miroir bienveillant à nos candidats afin qu'ils puissent vérifier la concordance entre leur projet et la réalité du quotidien d'un café. Avant de lancer l'activité, nos gérants passent par parcours de formation de huit jours, apportant un socle de compétences propres au métier, par le prisme de quatre piliers : la gestion d'entreprise, le commerce, le métier de bistrotier et la capacité à animer la démarche 1000 cafés en recréant du lien social dans nos villages ! L'accompagnement à l'ouverture s'étend sur 5 mois. Cet appui individualisé concerne aussi bien les démarches administratives de création que du coaching pour réaliser un prévisionnel financier, définir son offre ou encore communiquer sur l'établissement. Post ouverture, l'accompagnement se poursuit sur 3 ans. 1000 cafés guide les gérants dans le quotidien de l'exploitation et le développement de leur activité.



## Un réseau dédié au partage d'expérience !

### En immersion au coeur d'un café

Yann et Stéphanie, candidats recrutés pour reprendre le café de Dompierre-les-Eglises en Haute-Vienne ont eu l'occasion de passer une semaine en immersion au Tiroir en Joie en Haute-Loire. Une immersion qui leur a permis de prendre leurs marques mais aussi de (re)découvrir la vie d'un café dans un village. Yann et Stéphanie ont depuis ouvert les portes des Saveurs de Dompierre et estiment que ce passage en Haute-Loire les a aidés dans la définition de leur offre.



**1000 cafés représente aujourd'hui un réseau de 200 cafés partout en France métropolitaine.**

Autant de gérants qui vivent et expérimentent de nouvelles façons de faire au quotidien.

### La journée des réseaux

Les 26 et 27 février 2022 s'est tenue la première édition des journées du réseau des gérants 1000 cafés, pensée comme un moment fédérateur permettant une fois par an de se retrouver pour partager un temps convivial et échanger sur nos métiers. Ainsi une trentaine de gérantes et gérants de cafés multiservices venus de toute la France se sont rejoints dans la Sarthe pour participer à des ateliers de co-construction sur le métier, partager des problématiques quotidiennes, proposer des idées de solutions, et enfin se connaître entre pairs d'un même réseau d'entraide. Au final 1000 cafés donne corps à un

réseau en croissance en permettant à chacun et chacune de partager un temps convivial mais aussi créer des liens d'entraide régionalisés entre gérants et gérantes.



Journées du Réseau, mars 2022

### Le saviez-vous ?

**84** gérants indépendants accompagnés sur **150** candidats.

# Animer et booster la convivialité

Accompagner les gérants et les élus, c'est aussi imaginer des animations qui fédèrent les habitants et créent de l'émulation au cœur du village !

## Les villages en fête !

Après deux années restrictives, 2022 a été riche en événements visant à redynamiser les territoires ruraux. Avec la tournée des villages et le concours des terrasses, l'animation 1000 cafés a littéralement fait du bruit !

En juin pour la fête de la musique et en octobre sur le thème du théâtre, l'équipe 1000 cafés a organisé deux « tournées des villages ». Deux semaines d'animations dans les régions Nouvelle Aquitaine, Pays de la Loire et Auvergne-Rhône-Alpes, qui ont rassemblé largement les habitants. Concerts, spectacles cabarets, apéro-théâtre, .. Ces tournées symbolisent la volonté du réseau 1000 cafés d'impulser des animations dans les villages, avec comme ambition à terme de permettre aux gérants et mairies de s'emparer de façon fluide de l'organisation d'événements culturels. 1000 cafés s'est occupé de la gestion opérationnelle en soutien aux gérants: mise en relation et contractualisation avec les artistes, communication ou encore accompagnement dans la recherche de co-financement. Autre événement marquant de l'année 2022 : le concert de l'artiste brésilienne Flavia Coelho dans la commune de Louin le 10 juin. Les habitants s'étaient mobilisés pour réaliser la « plus belle terrasse du réseau 1000 cafés ». En récompense, cette artiste, engagée pour la culture et pour les territoires, a ravi les habitants de la commune avec sa musique chaleureuse et dansante !



Concert de Flavia Coelho, Tournée des Villages, Louin, juin 2022

## Embarquer les habitants

Faire du café un lieu central et fédérateur pour les habitants du village est un enjeu quotidien pour les gérants. A Louin, la gérante du Café de l'Union, Sylvie Poirier-Fièvre s'est appuyée sur l'équipe 1000 cafés pour créer une association avec les habitants : la Ruche Louanaise. Le collectif compte près de 70 adhérents, qui organisent et animent des ateliers au sein du café. Couture, atelier interculturel, dictée, soirée quizz, la programmation est proposée par les habitants et le café accueille et coordonne les animations avec la Présidente et le Trésorier de l'association. La mairie s'est également investie en mettant à disposition l'emplacement de la terrasse du café et en apportant son

soutien technique et logistique. Un bel exemple de co-animation qui permet de drainer de l'activité sur le café et de créer des animations fédératrices !



Tournée des Villages, juin 2022

« Toutes ces animations, ça doit créer du lien social et amener un nouveau type de clientèle sur le café ! »

Line Roger Présidente de l'association « La Ruche Louanaise »

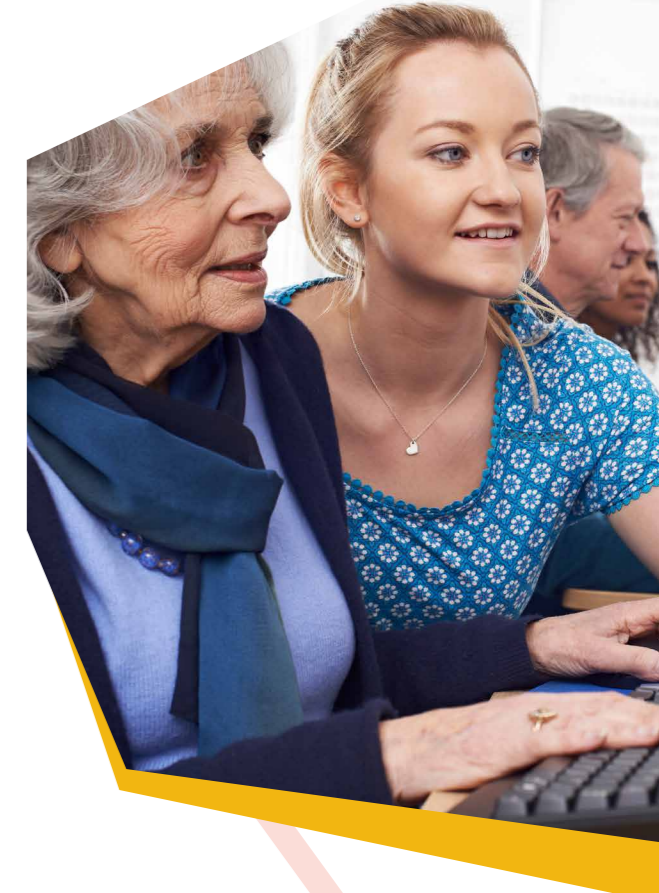
# Innover et tisser le lien social

En ouvrant des cafés, nous recréons des services de première nécessité et des lieux de sociabilité. Cette vocation à agir pour nos territoires, nous la partageons avec nos partenaires en développant des actions innovantes et inclusives permettant de rompre l'isolement et de tisser du lien.

## Des ateliers numériques au cœur des cafés

Orange et le Groupe SOS unissent leurs forces en faveur de l'inclusion numérique. 14 ateliers ont eu lieu en 2022 au sein du réseau 1000 cafés et 75 sont à venir en 2023.

17% des Français peinent à utiliser les outils numériques du quotidien. Un constat d'autant plus préoccupant que la crise sanitaire a renforcé ces inégalités face au numérique, alors que l'accès aux services essentiels (démarches administratives, santé, éducation, droits sociaux, mobilité, culture...) s'effectue majoritairement aujourd'hui sur Internet. Orange et le Groupe SOS ont décidé d'agir pour lutter contre cette fracture numérique. L'objectif à terme ? Former 25000 personnes sur des thématiques diverses : prise en main des outils numériques, bonnes pratiques pour éviter les arnaques en ligne, culture numérique... et bien d'autres encore ! 50 conseillers numériques du Groupe SOS, formés aux outils et contenus pédagogiques du programme « Orange Digital Center », animent des ateliers dans des structures du Groupe SOS, incluant une dizaine de cafés en territoires ruraux, membres du réseau « 1000 cafés ». Ces interventions sont aussi l'occasion de créer du lien social et de faire du café du village un lieu où l'on apprend ensemble !



## Rompre l'isolement des seniors

Engagés sur le sujet du « bien vieillir », 1000 cafés et le Groupe SOS expérimentent différentes formes d'actions et de partenariats stratégiques pour rompre l'isolement des seniors en milieu rural.

En 2022, nous avons testé à petite échelle des animations, outils, et partenariats pilotes, pour progressivement les étendre à tout notre réseau en 2023. A l'occasion de la Semaine bleue en octobre 2022, nous avons créé un kit sénior pour permettre aux gérants de cafés d'organiser facilement des animations. En parallèle, des ateliers avec notre partenaire Wimoov ont permis de sensibiliser les seniors aux enjeux de mobilité. Enfin, pour favoriser

des temps conviviaux et lutter contre l'isolement des plus âgés, nous avons organisé des après-midis autour de la mémoire collective ou encore des ateliers cuisine adaptés à cette tranche d'âge avec notre partenaire Silver Fourchette. A terme, il s'agira de proposer deux animations intergénérationnelles par mois dans 10 cafés.



Atelier Les Insatiables, Thil, janvier 2023

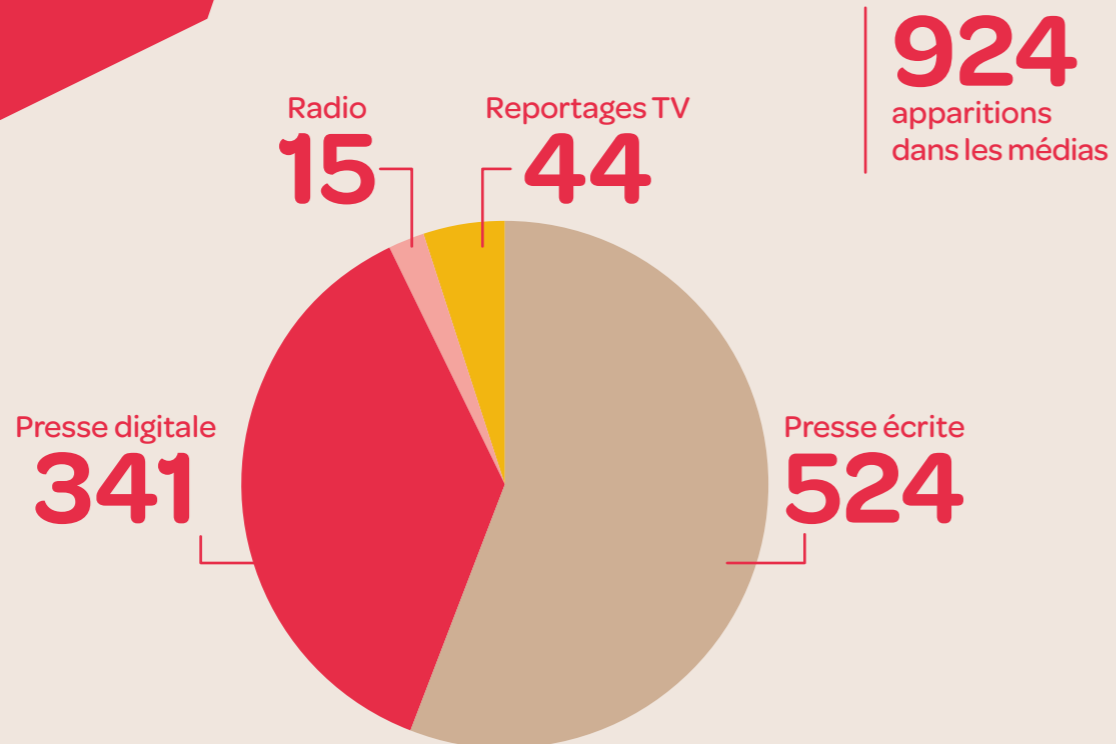
## Le saviez-vous ?

En France, les personnes de plus de 55 ans représentent 33% de la population des zones rurales contre 25% en moyenne dans le reste du pays

SOURCE INSEE

# La presse en parle

En **2022**, l'association 1000 cafés a bénéficié d'une large couverture médiatique ! Un engouement autour du sujet de la ruralité qui conforte l'intérêt de l'initiative, tant pour les médias nationaux que les locaux.



## Revue de presse

### Le 20h00 de TF1

11 mars 2022

« Aujourd'hui, les communes financent parfois des épicerie couteau suisse qui font aussi bureau de poste ou restaurant. L'initiative 1000 cafés est au cœur de notre France des solutions en campagne. »



### La dépêche du midi

25 mai 2022

« Petite révolution dans un village d'Aveyron : un café multiservices a ouvert début mars. Une première en 30 ans dans cette commune, rendue possible grâce à l'initiative « 1000 cafés », portée par le Groupe SOS. »



### Ouest France

24 mai 2022

« Ancinnes. Le multiservices Le Café d'Ancinnes a ouvert ses portes. Les efforts de la mairie d'Ancinnes et ceux de l'association 1000 cafés ont abouti à l'ouverture d'un multiservices. »



## Nos partenaires

Merci à nos partenaires pour leur engagement à nos côtés !

### Partenaires publics



RÉPUBLIQUE FRANÇAISE

Liberté  
Égalité  
Fraternité

AGENCE NATIONALE DE LA COHÉSION DES TERRITOIRES



### Partenaires privés



FONDATION Kronenbourg



Pernod Ricard France



leboncoin



orange



AG2R LA MONDIALE



PhiNOE  
Philanthropie finance objectif emploi



MAIF



Fabricant d'émotions depuis 1928

### Fournisseurs



Kronenbourg  
Une société de Carlsberg Group



C10

ETHIQUABLE



sacem



UNIC  
ESPRESSO ENGINEERS

AVIS

SIXT

Europcar



**GroupeSOS**



[1000cafes.org](http://1000cafes.org)



**Nous contacter :**

[contact@1000cafes.org](mailto:contact@1000cafes.org)

1000 cafés est une association du Groupe SOS.

**GroupeSOS**  
Entreprendre au profit de tous