



1000  
Cafés



GroupesOS

# Ensemble, faisons (re)vivre le café du village

RAPPORT D'ACTIVITÉ 2025



# Sommaire

## 1 ENTREPRENDRE POUR OUVRIR, SOUTENIR ET FAIRE GRANDIR LES CAFÉS DE VILLAGES

- 05 Le Groupe SOS, un acteur majeur du vivre-ensemble
- 06 1000 cafés - une initiative au service des territoires
- 07 Une implantation sur tout le territoire
- 08 Les activités de l'initiative 1000 cafés
- 09 Ressources financières et transparence
- 11 Une transformation du modèle économique

## 2 PENSER ET PORTER DES SOLUTIONS ADAPTÉES AUX TERRITOIRES RURAUX

- 12 Action territoriale: une association au service des territoires
- 15 Un accompagnement pour les Tiers-lieux ruraux: l'exemple de l'Abbaye
- 17 Les Guinguettes Mobiles, des cafés itinérants portés et déployés dans les villages

## 3 CO-CONSTRUIRE UN RÉSEAU SOLIDAIRE AVEC LES ÉLUS ET LES PORTEURS DE PROJETS

- 18 Le Réseau 1000 cafés: une tête de réseau au service des lieux de convivialité et des acteurs engagés sur le territoire
- 20 Une programmation socioculturelle pour animer les territoires ruraux
- 23 Un impact social démontré

## 4 DÉVELOPPER UNE COMMUNICATION AU SERVICE DES TERRITOIRES

- 26 La presse en parle
- 27 Plaidoyer: apporter de la visibilité

### Ensemble, faisons (re)vivre le café du village.

1000 cafés est une association du Groupe SOS, un acteur associatif majeur du vivre-ensemble et de l'ESS fondé en 1984. Il développe et unit 1000 associations et entreprises, reliées par leur engagement social et environnemental. Laïc et apartisan le Groupe SOS travaille avec ses 26 000 personnes employées et auprès de 2 millions de bénéficiaires chaque année à un avenir durable et solidaire.

CO-RÉDACTRICES ET CO-ÉDITRICES:  
Camille Sebaux & Zoé Schelcher  
ASSISTANTE D'ÉDITION:  
Servane Riant  
RÉALISATION:  
DO IT OURSELVES  
IMPRESSION:  
Imprimerie Magenta

CRÉDITS PHOTOGRAPHIQUES:  
© Loum Dherot, Morgan Froment,  
Marianne Pubill, Laetitia Gomez.



**1000 cafés**  
**Groupe SOS**

102C, rue Amelot  
75011 Paris  
contact@1000cafes.org  
[www.1000cafes.org](http://www.1000cafes.org)

# Ensemble, continuons à faire (re)vivre le café du village

## L'année 2025 marque une étape charnière pour 1000 cafés

Cinq ans après notre création, nous avons eu l'honneur de célébrer cet anniversaire au Sénat, entourés de celles et ceux qui, à nos côtés, agissent pour faire vivre les territoires ruraux. Cet événement n'était pas seulement symbolique : il est venu consacrer une conviction que nous portons depuis le premier jour.

En cinq ans, nous avons vu émerger, partout en France, des lieux capables de recréer de la rencontre, de soutenir des initiatives locales et de redonner aux habitants le pouvoir d'agir sur leur territoire. Cette année encore, la forte mobilisation des communes nous le rappelle : le besoin est là, plus que jamais.

### Face à cette réalité, nous avons fait évoluer notre action.

Nous avons d'abord renforcé notre accompagnement en intervenant dans la préparation des projets, à travers les études de préfiguration. Parce qu'il n'existe pas de modèle unique, nous défendons une approche sur mesure, adaptée aux spécificités de chaque territoire.

Nous avons également poursuivi notre dynamique d'innovation, avec le déploiement d'une deuxième Guinguette mobile, illustrant notre capacité à penser des solutions pour chaque territoire et à inventer de nouvelles formes de convivialité.

2025 marque également un tournant dans notre capacité à démontrer notre impact. Après six années de travail, nous sommes désormais en mesure d'objectiver ce que nous observons depuis le terrain : les cafés recréent du lien, réduisent l'isolement et renforcent la capacité d'action des élus locaux. Cette mesure d'impact vient confirmer que notre action répond à des enjeux profondément structurels pour les ruralités. Dans le même temps, nous avons poursuivi la structuration de notre modèle, en développant des ressources propres et en consolidant un réseau d'acteurs engagés – élus, porteurs de projets, habitants – qui font vivre ces lieux au quotidien.

À la croisée de l'ingénierie territoriale, de l'animation de réseau et de l'innovation sociale, l'association 1000 cafés s'affirme comme un acteur de référence de la convivialité en milieu rural, en lien avec celles et ceux qui habitent et font vivre leurs territoires.

L'année qui s'ouvre devra nous permettre d'aller plus loin encore : changer d'échelle, renforcer notre modèle et continuer à faire reconnaître le rôle essentiel de ces lieux dans les politiques publiques.

Car derrière chaque café, il y a bien plus qu'un lieu : il y a une communauté qui se retrouve, un territoire qui se réinvente, et une société plus solidaire qui se construit.

**Chloé Brillon**  
Présidente de l'association  
«1000 cafés»

*«Les cafés de village ne sont pas de simples commerces, mais des lieux essentiels au lien social.»*



# Le Groupe SOS, un acteur majeur du vivre-ensemble

Le Groupe SOS est une **organisation à but non lucratif** d'ampleur, engagée en faveur du vivre-ensemble. Il développe et unit des associations et entreprises sociales, reliées par leur engagement social et environnemental.

Son action s'articule autour de deux grandes priorités : **la gestion d'établissements non lucratifs** dédiés à la jeunesse, à la santé, aux personnes vulnérables et aux personnes âgées ; **la préparation d'un avenir durable et solidaire**, avec des projets ambitieux pour la transition écologique, la revitalisation territoriale et les commerces responsables et l'accès à la culture. Laïc et apartisan, il porte un véritable projet de société, centré sur **l'intérêt général**.

**Avec 26 000 personnes employées, plus de 3 millions de bénéficiaires chaque année et une présence dans 50 pays, le Groupe SOS prouve qu'un impact d'envergure est souhaitable, pour bâtir un avenir plus juste et solidaire.**

1000 cafés est une initiative du Groupe SOS.

## Compter ceux pour qui nous comptons

Depuis 2025, le Groupe SOS accompagne 1000 cafés, sur l'élaboration d'une démarche de clarification méthodologique pour mieux définir et dénombrer les bénéficiaires accompagnés par l'association, et ce afin de rendre plus lisible la portée et la diversité des actions menées par nos dispositifs et services.

**Ainsi, nous définissons comme bénéficiaires de 1000 cafés, toutes les personnes et les organisations auprès desquelles notre association a contribué à produire au moins un changement positif.**

Pour 1000 cafés, selon nos publics et nos dispositifs, ces changements peuvent concerner une ou plusieurs dimensions de la vie sociale ou professionnelle. Ils peuvent être directs ou indirects, visibles ou plus diffus, ponctuels ou durables.

Même lorsqu'ils sont difficiles à mesurer ou à attribuer précisément, le Groupe SOS considère que **tous les impacts de l'association comptent**. C'est leur combinaison qui nous permet d'agir à une échelle large et de contribuer, de manière systémique, à une société plus inclusive, solidaire et durable, **au service du vivre-ensemble**.

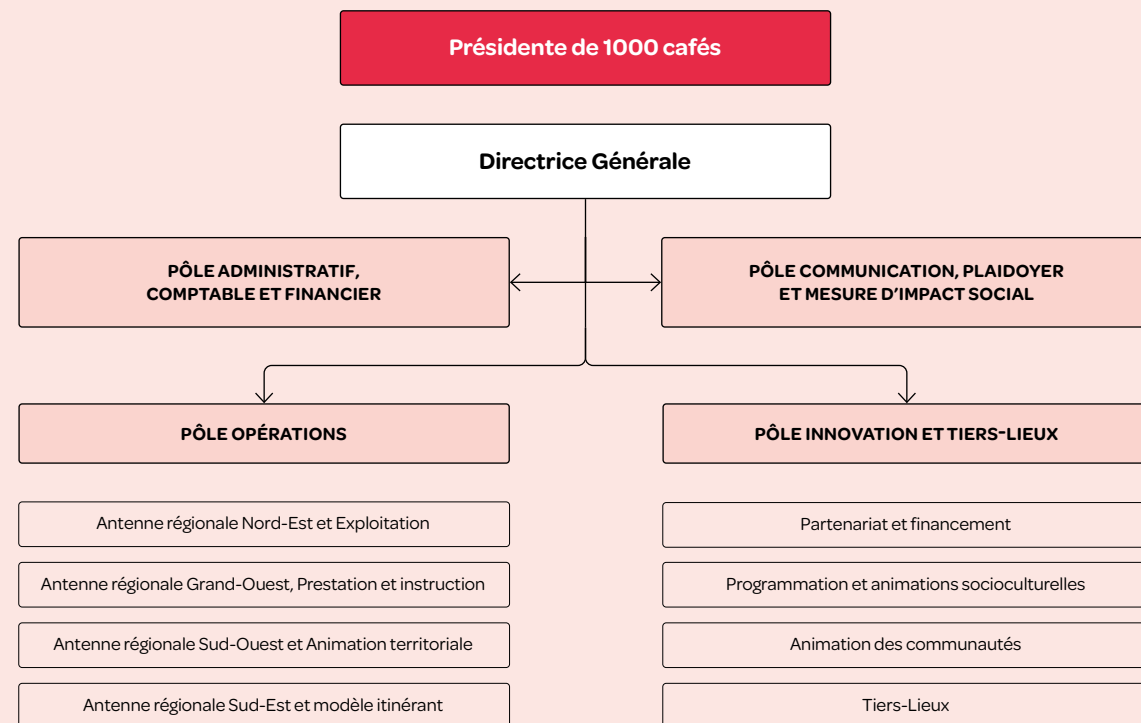


# 1000 cafés - une initiative au service des territoires

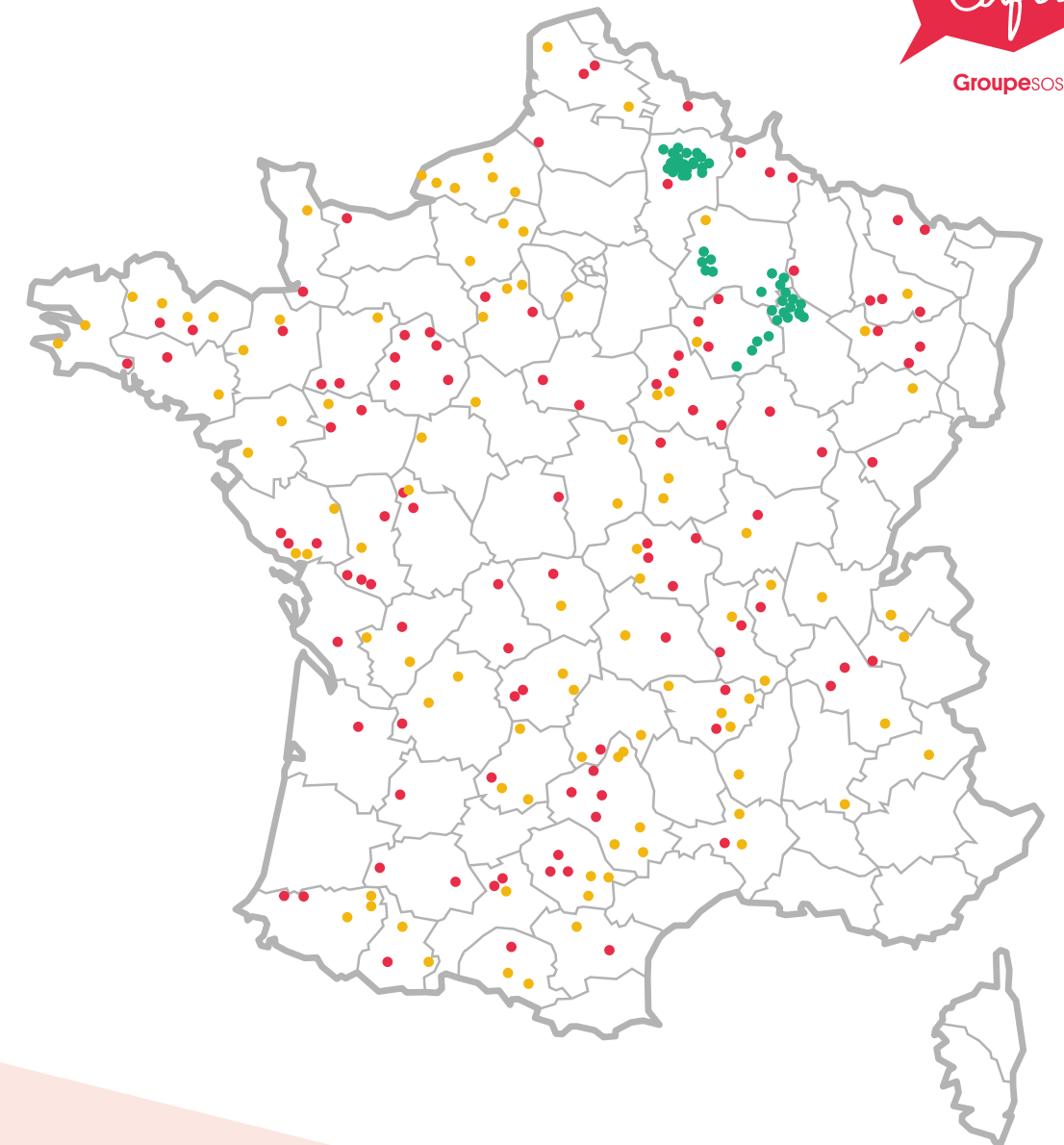
**1000 cafés** agit pour revitaliser et pérenniser les cafés dans les communes rurales de moins de 3 500 habitants. Aujourd'hui, **deux villages sur trois ne disposent plus d'aucun commerce**. Pourtant, les cafés jouent un rôle essentiel : espaces de **convivialité**, ils favorisent **le lien social, l'accès aux services de proximité, le dynamisme économique** des territoires et permettent de **lutter contre l'isolement**. Acteur de référence pour les élus et porteurs de projets souhaitant recréer des lieux de vie dans les territoires ruraux, 1000 cafés accompagne **la recréation de lieux de vie ruraux**. Au-delà de l'ouverture de nouveaux lieux, l'ambition est de **les faire vivre durablement**, en construisant un réseau solidaire de gérants, d'élus et d'habitants engagés pour la vitalité des territoires ruraux.

Depuis sa création, 1000 cafés a renforcé sa solidité, élargi son réseau et amplifié son impact dans les territoires. Cette dynamique illustre **la capacité de Groupe SOS à s'implanter localement** et à accompagner la création de véritables tiers-lieux au service du lien social. En retour, 1000 cafés enrichit, par sa présence dans les territoires ruraux, le **projet de société** de Groupe SOS : **construire une société plus solidaire, plus inclusive et plus humaine**.

Depuis sa création, plus de  
**1700**  
maires ont sollicité l'initiative, et plus de  
**350**  
communes ont été accompagnées depuis 2019.



# Une implantation sur tout le territoire



**LÉGENDE**  
 ● Cafés accompagnés à l'ouverture  
 ● Cafés accompagnés à l'exploitation  
 ● Tournées du café itinérant

# Les activités de l'initiative 1000 cafés

## Accompagner, innover et faire vivre les cafés

Depuis 2019, l'association 1000 cafés travaille avec des communes de moins de 3 500 habitants qui n'ont plus de café ou risquent de le perdre, ainsi qu'avec les porteurs de projets qui font vivre ces lieux. L'objectif est de recréer des lieux de convivialité et des services de proximité dans les villages qui en sont dépourvus.

Notre action se concentre autour de 3 piliers :

1

L'accompagnement à l'ouverture et au maintien de cafés ruraux.

2

La mise en réseau d'élus de communes rurales, et de porteurs de projets.

3

L'innovation pour développer de nouvelles formes d'accompagnement adaptées aux ruralités

Pour réaliser ces missions, l'initiative s'est progressivement structurée autour de deux associations complémentaires, qui agissent ensemble au service des communes rurales et des porteurs de projets.

- **L'association 1000 cafés – Action territoriale** porte les **missions d'accompagnement et d'ingénierie** de projets. Elle intervient auprès des communes et des porteurs de projets pour permettre **l'ouverture, la relance ou la consolidation de cafés ruraux**. Chaque projet est conçu sur mesure, en lien étroit avec les municipalités, les habitants et les acteurs locaux. L'association développe également des **projets expérimentaux**, comme les cafés itinérants, qui permettent d'organiser des temps de convivialité dans des villages ne disposant pas de lieu permanent.
- **L'association le Réseau 1000 cafés** anime quant à elle la **communauté des lieux et des porteurs de projets**. Elle rassemble les gérants de cafés ruraux, les collectifs associatifs et les communes engagées dans la démarche. À travers des **formations, des rencontres entre pairs, des outils mutualisés et une programmation d'animations socioculturelles**, elle favorise l'entraide, le partage d'expériences et le développement des projets.

Ensemble, ces deux associations poursuivent une conviction commune : **les cafés viables sont des cafés adaptés à leur territoire**. Chaque projet s'appuie sur les ressources et les besoins locaux afin de créer des lieux de convivialité durables, au service des habitants.

# Ressources financières et transparence

## Une initiative constituée de deux structures associatives

1000 cafés est constitué de deux structures administratives. Ainsi **sa gestion financière est segmentée entre les activités associatives marchandes** portées par Action Territoriale **et les activités associatives d'intérêt général** développées par Le Réseau 1000 cafés.

### ACTION TERRITORIALE

Cette association fiscalisée, porte l'équipe :

- Chargée du bon déroulé des **prestations**. Celles et ceux qui accompagnent les collectivités rurales et porteurs de projet sur le terrain.
- Coordonnant **l'essaimage et l'opérabilité des projets itinérants** des Guinguettes mobiles en région Grand Est et Picardie.

En 2025, l'activité d'Action Territoriale présente une répartition des dépenses étroitement liée aux missions opérationnelles menées sur les territoires :

- **La masse salariale** (60 %) constitue le premier poste de dépense, reflet de l'investissement humain nécessaire à l'accompagnement des collectivités et au pilotage des projets locaux.
- **Les frais généraux** (23 %) regroupent les coûts de fonctionnement, indispensables à la coordination et au suivi des actions.
- **Les achats** (11 %) correspondent principalement aux approvisionnements nécessaires aux Guinguettes mobiles – notamment l'achat de boissons destinées à être revendues lors des soirées estivales – et participent directement à la mise en œuvre de ces animations rurales.

- **Les frais de mission** (4 %) couvrent l'ensemble des déplacements, hébergements et frais de bouche des équipes mobilisées sur les prestations d'accompagnement, les projets itinérants, ainsi que sur les démarches de préfiguration de tiers-lieux, comme l'Abbaye de Saint-Sever-de-Rustan ou l'étude menée pour le futur tiers-lieu Cœur de Nièvre.
- Enfin, **la communication et l'événementiel** (2%) sont liés à la valorisation des initiatives locales.

La provenance des fonds reflète un modèle économique diversifié, étroitement lié aux dynamiques territoriales.

- **Les subventions publiques** (36 %) proviennent du Conseil Départemental pour l'Abbaye, de la Région Grand Est, des EPCI partenaires et du Département de l'Aube, engagés pour accompagner l'essaimage de la Guinguette mobile. De plus, les ressources propres de l'association augmentent cette année, en témoigne la part **des produits d'activités** (31% – générés par les ventes lors des soirées Guinguettes mobiles) et des prestations (28%).
- **Les prestations** (28%) représentent une part moins importante qu'habituellement : la fin de mandat électoral puis la période de réserve, à partir de septembre, ont conduit de nombreuses collectivités à reporter à 2026 des prestations initialement prévues.
- Enfin, **les aides privées** (5%) complètent ce modèle hybride et contribuent à sécuriser les actions menées.





## LE RÉSEAU 1000 CAFÉS

Le Réseau 1000 cafés, association d'intérêt général non fiscalisée, porte les fonctions structurantes du projet (direction, animation du réseau, plaidoyer, levée de fonds) ainsi que les membres de l'équipe engagés dans les actions d'intérêt général. Ces fonctions permettent de développer, structurer et diffuser l'impact du programme à l'échelle nationale, en soutenant les cafés et les dynamiques locales sur le long terme.

- La masse salariale (84%) constitue le principal poste de dépense, reflet de l'importance du travail d'ingénierie sociale, d'animation et de suivi réalisé par les équipes auprès des territoires.
- Les frais généraux (11%) regroupent les coûts de fonctionnement, nécessaires à la coordination nationale du réseau et au déploiement de la programmation socio-culturelle, tandis que les frais de mission (5%) couvrent les déplacements et interventions sur le terrain, indispensables pour maintenir un lien de proximité avec les cafés accompagnés.
- La communication et l'événementiel, bien que représentant une part marginale, contribuent à renforcer la dynamique collective et la visibilité du réseau.
- La provenance des fonds du réseau 1000 cafés repose sur un ensemble diversifié de financements publics, privés et participatifs.

- Les subventions publiques incluent notamment une subvention annuelle de l'ANCT, attribuée dans le cadre de son appel à partenariats « aménagement du territoire », qui soutient le fonctionnement de l'association et son rôle d'acteur national de revitalisation rurale.
- S'y ajoute une aide de l'ANRT, dédiée à l'embauche d'un doctorant CIFRE, permettant de renforcer la capacité du réseau à produire de la connaissance et à documenter les impacts de ses actions.
- Le réseau bénéficie également d'aides de l'ASP pour les apprentis recrutés par l'association.

Les aides privées jouent un rôle structurant dans le financement du réseau. Elles incluent notamment une aide de la Fondation Kronenbourg, engagée depuis le lancement de 1000 cafés pour le lien social en milieu rural; un soutien de la marque Le Rustique; ainsi qu'une campagne d'appel à générosité du public menée dans les magasins Monoprix en partenariat avec le Groupe Casino. L'assureur KLESIA apporte également un soutien ciblé pour l'animation de dix cafés adhérents en Occitanie et en Auvergne-Rhône-Alpes, notamment autour de la thématique du bien vieillir.

# Une transformation du modèle économique

En 2025, le budget cumulé des deux structures s'élevait à 1 082 024 €. Cette année s'est caractérisée par une réduction des charges par rapport à l'année 2024.

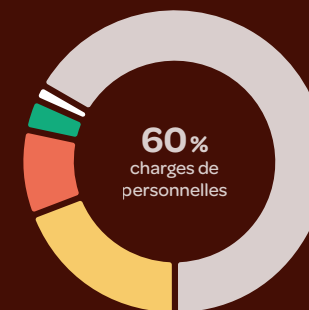
Entre 2024 et 2025, le programme connaît une évolution budgétaire significative, marquée par une transformation de son modèle économique. En 2024, le financement reposait très largement sur le mécénat d'entreprises et les aides privées (80 % des ressources totales), alors encore portée par la présence de partenaires pluriannuels historiques, tels que PMU. Après 5 années d'actions, certains de ces partenariats ont pris fin. Toutefois, cela a permis à l'initiative de diversifier progressivement ses sources de financement.

L'année 2025 marque en effet un tournant, avec l'émergence d'un modèle plus hybride, reposant à la fois sur des financements publics, des aides privées, l'appel à la générosité du public et, surtout, sur des ressources propres. Celles-ci proviennent des produits d'activité, notamment les ventes réalisées dans le cadre des Guinguettes mobiles, ainsi que de la vente de prestations d'accompagnement. Cette dernière constitue une évolution majeure : jusqu'en 2024, ces prestations étaient proposées gratuitement aux collectivités et ne représentaient donc aucune ressource potentielle. Leur intégration dans le modèle économique à partir de 2025 permet non seulement de renforcer l'autonomie financière du programme, mais aussi de réduire sa dépendance au mécénat.

## Action Territoriale

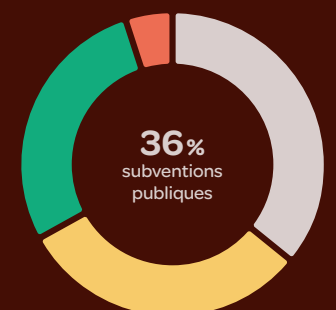
### AFFECTATION DES DÉPENSES

2% communication & événementiel  
4% frais de mission  
11% achats  
23% frais généraux



### PROVENANCE DES FONDS

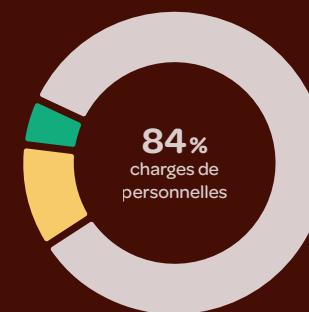
5% aides privées  
28% produits d'activité  
31% prestations



## Le Réseau 1000 cafés

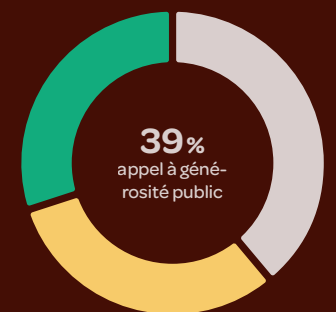
### AFFECTATION DES DÉPENSES

4% frais de mission  
23% frais généraux



### PROVENANCE DES FONDS

28% subventions publiques  
31% aides privées



# Action territoriale: une association au service des territoires

## Recréer le café du village en s'adaptant aux réalités de chaque commune

Action Territoriale, la structure d'accompagnement de 1000 cafés qui agit en direct dans les territoires. 1000 cafés est présent à chaque étape du projet et agit de concert avec les acteurs locaux pour assurer la viabilité du projet, en fonction du territoire et de ses besoins.

Nous avons reçu

# 195 candidatures

de communes entrantes en 2025, soit une hausse de 30% par rapport à 2024, alors même que les élus municipaux entraînent dans leur dernière année de mandat. Ce chiffre témoigne donc du besoin toujours très présent des élus ruraux, d'obtenir du soutien dans le projet de rétablissement d'un lieu de convivialité. Après 6 ans à accompagner l'ouverture et le maintien de ces lieux, 1000 cafés a lancé cette année une nouvelle forme d'accompagnement - l'étude de préfiguration.



### UNE NOUVELLE ÉTAPE D'ACCOMPAGNEMENT: L'ÉTUDE DE PRÉFIGURATION

Les communes qui sollicitent 1000 cafés souhaitent ouvrir un lieu de convivialité et de services. Toutefois, elles ne disposent pas toujours d'une vision précise de la forme que pourrait prendre ce lieu ni de ses modalités de fonctionnement. **L'étude de préfiguration vise ainsi à accompagner la municipalité dans la définition précise des contours du projet pour en assurer sa pérennité.** Chaque projet nécessite de s'adapter aux réalités locales, il est impossible de répliquer à l'identique des projets d'un territoire rural à un autre.

**1 Analyse du territoire:** étude quantitative du territoire, entretiens avec des acteurs locaux (associations, entreprises, intercommunalité, etc.), une consultation citoyenne, via la diffusion d'un questionnaire et l'animation d'un atelier participatif avec les habitants.

**2 Étude de la concurrence:** analyse des établissements présents sur le territoire, afin d'identifier le potentiel économique du projet. Nous réalisons ensuite une étude de faisabilité, portant notamment sur les caractéristiques du local, l'agencement des espaces et les équipements mobilisables. Un budget prévisionnel est également produit.

Ces étapes sont essentielles: elles permettent **d'identifier les forces et les faiblesses du projet, les opportunités et points d'attention propres au territoire**, et ainsi de formuler des conclusions et recommandations sur le modèle de lieu de convivialité le plus pertinent à développer avec la mairie.

### UN ACCOMPAGNEMENT SUR-MESURE...

En 2025, l'équipe opérationnelle a réalisé plus de 100 prestations d'accompagnement dans près de 70 villages. Chaque accompagnement est personnalisé, adapté à la phase de maturité du projet et s'appuie sur une forte présence sur le terrain. Notre approche repose sur deux principes:

- La co-construction, avec la mobilisation des habitants comme pierre angulaire des projets,
- Le fonctionnement tripartite, 1000 cafés se positionnant comme intermédiaire entre la mairie et les porteurs de projet.

Cette méthode permet de sécuriser les projets et de favoriser leur ancrage durable dans les territoires.



### ... À CHAQUE ÉTAPE DU PROJET

#### 1 Définition du projet

- Étude de faisabilité
- Mobilisation des habitants
- Élaboration d'un plan d'action
- Définition du modèle

EN 2025

# 21

 préfigurations

#### 2 Recrutement

- Diffusion de l'offre de gérance
- Étude des candidatures
- Présentation des candidats à la mairie
- Formation & remise à niveau des porteurs de projet

EN 2025

# 38

 recrutements

#### 4 Exploitation

- Intégration au Réseau 1000 cafés
- Suivi spécifique des porteurs de projets
- Conseils sur l'adaptation de l'offre ou évolution du modèle économique si nécessaire
- Accompagnement à la transition (mise en place de service minimum) ou vers l'indépendance (via le modèle tremplin)

EN 2025

# 20

 accompagnements à l'exploitation

#### 3 Ouverture

- Accompagnement à l'aménagement du lieu
- Organisation d'une réunion publique de présentation du projet
- Mise en fonction des différents services proposés

EN 2025

# 24

 accompagnements à l'ouverture

## Un accompagnement reconnu et soutenu par l'État

**100%**  
**des maires**

ont déclaré être très satisfaits (71%) ou satisfaits (29%) de l'accompagnement réalisé.

«Les personnes que j'ai rencontrées ont été à mon écoute et connaissent le milieu rural.»

Maire de Chaumont (Haute-Savoie)

«Merci à l'équipe qui a compris nos attentes et nous a donné de bons conseils pour le projet que nous ne manquerons pas de suivre.»

Maire de Thurageau (Vienne)

Depuis septembre 2025, la **Banque des Territoires** soutient l'intervention de 1000 cafés, pour faciliter notamment dans les **communes labellisées Villages d'Avenir**, l'implantation de commerces de proximité dans les communes rurales qui en sont dépourvues. Désormais, **elle prend en charge 50% du coût des prestations d'accompagnement** – dans la limite de 10 000€ par collectivité.

Parallèlement, notre association est partenaire du **Fonds de soutien au commerce rural**, dispositif conjoint de l'ANCT et de la DGE, qui peut financer jusqu'à 5 000€ supplémentaires.

**Ces appuis financiers constituent un levier déterminant pour réduire le reste à charge des municipalités**, dont les budgets sont particulièrement contraints, et accélèrent la mise en œuvre de projets essentiels pour la revitalisation des territoires



## Un accompagnement pour les Tiers-lieux ruraux: l'exemple de l'Abbaye

Propriété du Conseil départemental des Hautes-Pyrénées, l'abbaye de Saint-Sever-de-Rustan s'affirme progressivement comme un tiers-lieu patrimonial structurant au cœur du monde rural. **Depuis 2022, 1000 cafés – via l'association Action Territoriale – s'est positionné comme coordinateur du lieu, avec le soutien du Département et de la Communauté de communes Adour-Madiran.** Ce rôle répond à un objectif clair: accompagner la mise en mouvement d'un lieu co-construit avec les acteurs locaux, afin d'en faire un espace ouvert, vivant et accessible, au service de l'attractivité du territoire et du lien social.

Le projet vise à **faire de l'abbaye un lieu de créativité, d'apprentissage et d'innovation**, dédié à la transmission des savoir-faires et au développement rural. Action Territoriale y assure une **mission de coordination** et d'animation territoriale, en facilitant la coopération entre collectivités, associations, habitant-e-s, artisan-e-s et partenaires culturels. Un fil rouge s'est affirmé autour de **la transmission des savoir-faires liés au patrimoine bâti et la valorisation des métiers d'art, en cohérence avec l'identité du lieu.**

**L'Abbaye, classée au titre des monuments historiques, a su confirmer son réseau partenaire d'acteurs culturels, artisanaux et économiques en 2025:**



En attirant près de

**5 000**

visiteurs

Accueillant

**14**

événements organisés

Mobilisant près de

**100**

artisan-e-s et artistes

Au-delà de ces chiffres, l'abbaye devient progressivement **un lieu de rencontre et d'expérimentation, favorisant la coopération territoriale**, la transmission intergénérationnelle et la valorisation des savoir-faire locaux.

LES PARTENAIRES DE L'ABBAYE





# Les Guinguettes Mobiles, des cafés itinérants portés et déployés dans les villages



+ de **23 000** participants

**195 000 €** de retombées économiques territoriales



**123** animations organisées



**132** partenaires locaux

La Guinguette mobile est un café festif itinérant qui sillonne les petits villages ne possédant plus de café, bar ou restaurant afin d'y organiser des soirées conviviales et ainsi recréer et maintenir le lien social et intergénérationnel entre les habitant-e-s. Chaque événement est pensé avec les équipes municipales, associations locales et acteur-ric-e-s du territoire afin d'en garantir le succès et l'authenticité. Avec son véhicule vintage, la Guinguette se déplace de mai à septembre sur les places de villages, installe ses guirlandes et propose une offre de boissons (licence III) et de petite restauration.

En 2025, le développement des Guinguettes Mobiles s'est poursuivi et confirmé. Dans le Grand Est, le succès du dispositif s'est traduit par l'organisation de 64 dates sur l'année et par l'acquisition d'un véhicule dédié, rendue possible grâce au soutien de nos partenaires. Cette dynamique a également permis d'essaimer le projet avec l'inauguration de la Guinguette Mobile Picarde dans l'Aisne qui a déjà comptabilisé 19 dates en 2025.

UNE CONFIANCE RENOUVELÉE DE NOS PARTENAIRES INSTITUTIONNELS ET PRIVÉS



# Le Réseau 1000 cafés: une tête de réseau au service des lieux de convivialité et des acteurs engagés sur le territoire

## Une entité dédiée aux activités d'intérêt général

Le développement de cafés en milieu rural ne se limite pas à l'accompagnement de porteurs de projets. Au fil de son action, l'association a constaté que **ces lieux remplissent une fonction essentielle** d'intérêt général: ils participent à la revitalisation des territoires, recréent du lien social et constituent souvent **des espaces hybrides, à la croisée des dynamiques économiques, sociales et culturelles**. Cette organisation permet de porter des actions au-delà de l'accompagnement individuel, à la prise en main du lieu, qui visent plus largement à soutenir l'écosystème des cafés comme leviers de cohésion sociale et d'animation locale.

Les objectifs de cette structure sont multiples. Il s'agit d'abord de consolider un réseau d'acteurs engagés — porteurs de projets, exploitants de cafés et collectivités — afin de favoriser **la coopération, le partage d'expériences et la montée en compétence collective**. Il s'agit également de contribuer à la reconnaissance du rôle des cafés comme équipements de proximité essentiels dans les territoires ruraux, en appui des politiques publiques locales.

Par ailleurs, l'association développe, dans ce cadre, une programmation d'animations socio-culturelles mise à disposition des cafés. Cette démarche répond à un besoin identifié sur le terrain: **accompagner les exploitants dans l'animation de leurs lieux, renforcer leur ancrage local et soutenir leur rôle de catalyseur de lien social**. En facilitant l'accès à des contenus et formats d'animations adaptés, l'association contribue à faire des cafés des espaces, ouverts et fédérateurs.



# Le Réseau 1000 cafés

## Un réseau pour les élus

Les élu-e-s constituent des partenaires essentiels de 1000 cafés: c'est avec elles et eux que nous imaginons, construisons et mettons en œuvre les projets d'ouverture de lieux de convivialité et de services dans leur village. **Leur engagement est déterminant**, et nos équipes entretiennent avec elles-eux des liens étroits tout au long du parcours.

Souvent très sollicité-e-s par leur mandat et parfois isolé-e-s dans l'exercice de leur fonction, les élu-e-s ruraux-ales bénéficient, grâce au réseau, d'un espace privilégié de rencontres, d'échanges, et de retours d'expérience. Notre but: **favoriser les liens entre élus de territoires différents**.

Ce réseau s'appuie pour cela sur une **communauté en ligne**, ainsi que sur des **rencontres conviviales**, qui facilitent les interactions, les **temps d'inspiration** collective et la **diffusion de bonnes pratiques**. Nous accompagnons également les élu-e-s membres du réseau dans la réponse aux enjeux qu'il-elle-s rencontrent sur leurs territoires, via de webinaires et boîtes à outils dédiées. Ces ressources leur permettent de **se former aux enjeux du commerce local, de la participation citoyenne et du lien social, et de renforcer leurs capacités d'action sur le terrain**.

Enfin, nous construisons un **plaidoyer commun**, destiné à **défendre les intérêts des ruralités auprès des pouvoirs publics**. À travers cette démarche collective, nous contribuons au développement de politiques publiques favorisant le lien social, les services de proximité et le commerce en milieu rural.

## Un réseau pour les porteurs de projets

Qu'ils-elles soient gérant-e-s, membres d'un collectif associatif ou futur-e-s porteur-se-s de projet de tiers-lieux au cœur des territoires ruraux, **1000 cafés se tient aux côtés des personnes, qui continuent, grâce à leur engagement, de faire vivre ces lieux essentiels** au maintien de la vie dans les communes rurales.

En tant que réseau au service de la cohésion dans les ruralités, notre objectif est de rassembler une pluralité de projets qui œuvrent pour la promotion des services de proximité, le renforcement de la cohésion sociale et l'encouragement des solidarités locales en milieu rural.

L'offre du Réseau 1000 cafés propose de soutenir les actions portées en permettant de:

- Accueillir des animations socio-culturelles pour **favoriser la convivialité**
- Bénéficier d'une valorisation médiatique pour **renforcer la visibilité**
- Participer à une communauté pour **faciliter l'échange et la rencontre** entre pairs
- Avoir accès à un suivi et des outils pour continuer à **monter en compétences**

## Un acteur de programmation socio-culturelle

### ORGANISER UNE TOURNÉE CULTURELLE

Depuis 2022, le réseau 1000 cafés déploie la Tournée des Villages, une programmation itinérante de cinéma en plein air, spectacles vivants et concerts qui deviennent des moments de partage et de découverte artistique, transformant les cafés en véritables lieux de diffusion culturelle de proximité. Ce format est pensé pour être clé en main.

EN 2025



**3** tournées

**450** participant-e-s

**11** cafés et communes

**2** compagnies de théâtre et 1 structure associative

### VALORISER LES TERRITOIRES À TRAVERS LE REGARD DES HABITANT-E-S

« Raconte moi ton village » est un projet de valorisation culturelle au cours duquel nous investissons les cafés et villages, lieux de rencontre et de transmission culturelle, pour donner la parole aux habitant-e-s. Il permet de partager et raconter la richesse de leur territoire à travers leurs traditions, histoires, gastronomie, etc. par le biais d'une discipline culturelle (cinéma, photographie, écriture, enregistrements audio, etc.). Une collecte de dons menée avec le Groupe Casino en juillet, a permis de proposer ce projet dans plusieurs villages de notre réseau :

EN 2025



**7** communes

**100** participant-e-s

**1** court-métrage

**6** expositions photographiques

La Mesure d'Impact Social de 1000 cafés témoigne d'une augmentation de l'autonomie des élu-e-s dans la fabrication de l'action publique locale, dans un contexte où seuls **0,8%** des élus ruraux ont pu suivre une formation au cours de leur mandat. Cette mise en réseau augmente le bien-être et la solidarité entre élu-e-s.





## SOUTENIR LA PROGRAMMATION ANNUELLE DES CAFÉS

Le Réseau 1000 cafés agit pour mettre en place diverses pratiques socio-culturelles, pour s'adapter face à la pluralité des territoires et les envies des habitants. Nous soutenons financièrement les cafés dans leur programmation d'animations socio-culturelles et nous proposons une offre supplémentaire gratuite.

EN 2025



**40** ateliers d'initiations aux échecs

**2** événements Concerts de Poche

**5** formations aux gestes de premiers secours

**25 000 €** remboursés à des cafés grâce à KLESIA

## AGIR POUR DES ENJEUX SOCIAUX: FAVORISER LE BIEN VIEILLIR

En partenariat avec KLESIA depuis 3 ans, le Réseau 1000 cafés a pu mobiliser des ressources opérationnelles et financières à destination de 10 cafés adhérents. Le but est de mettre en place des actions pour accompagner la population senior résidant dans les territoires ruraux à s'approprier le café comme lieu ressource. L'existence de ces cafés et de la programmation portée a permis de renforcer les solidarités locales, de lutter contre l'isolement des seniors et de faciliter l'accès aux services de proximité.

EN 2025



**11** ateliers nutrition

**10** séances d'activités physiques

**43** animations intergénérationnelles organisées par les cafés

**260** repas

LES PARTENAIRES DU RÉSEAU



## Un impact social démontré

Depuis 2023, 1000 cafés met en place une démarche d'évaluation de son impact social avec un doctorant-salarié en convention CIFRE. En 2025, ce sont deux volets qui ont pu être finalisés :

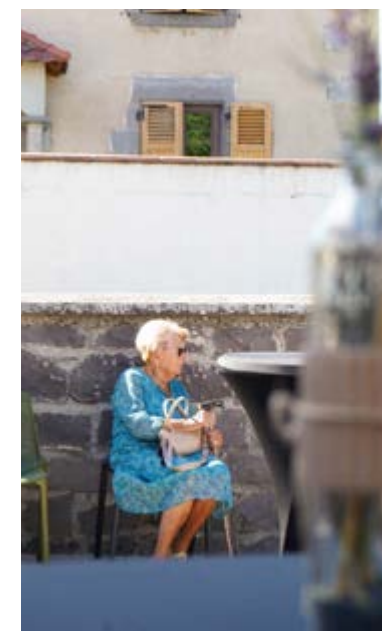
- L'impact du maintien d'un café sur les habitant-e-s seniors, évalué avec l'outil du cabinet Impact Track grâce au soutien de KLESIA;
- L'impact de l'accompagnement et de la mise en réseau sur les élu-e-s s'engageant pour la sauvegarde de leur dernier commerce.



### Pour les seniors

Selon un rapport réalisé par l'association Petits Frères des Pauvres en 2019, 50% des seniors habitant en ruralités déclarent ne pas sortir de chez eux tous les jours et 25% passer plusieurs jours sans parler à personne. Cet isolement a des conséquences dramatiques sur leur santé, à la fois mentale et physique.

Le café, en tant que lieux de convivialité, agit en prévention de l'isolement en permettant aux seniors de renforcer leur réseau de sociabilité et la fréquence de leurs rencontres. Si le café venait à fermer, les personnes ressources, elles, resteraient.



La mesure d'impact social réalisée dans le cadre de notre partenariat avec KLESIA nous a permis de découvrir que :



Seulement **1/3** des seniors se rendant dans un café de notre réseau déclarent bénéficier d'un dispositif similaire (café de proximité, association locale...);



**96%** d'entre eux déclarent une augmentation de leurs interactions sociales depuis l'ouverture du café;



**61%** déclarent avoir rencontré au café au moins une personne ressource, sur laquelle ils et elles peuvent compter en cas de difficulté.

*« Avec le café, je suis devenue bénévole : ça permet de rencontrer les élus, les associations... On s'intéresse, on a l'impression de compter dans les choix du village, c'est intéressant. »*

**Odette** Bénévole du café associatif de Cadalen

## Pour les élus municipaux

Les élu-es municipaux ruraux jouent un rôle significatif auprès des habitants: ils et elles représentent l'échelon de proximité de l'État et défendent les intérêts de leur territoire auprès des différentes instances gouvernementales. Pourtant, leurs conditions de travail sont difficiles: peu d'accès aux formations, des ressources humaines et financières limitées, cumulent leur fonction électorale avec un travail et une vie de famille...

Notre réseau permet de réunir des élus de territoires différents autour d'une thématique commune, agissant contre leur isolement et facilitant la circulation de solutions. Notre accompagnement permet également une montée en compétence des élu-e-s sur des thématiques centrales de l'action publique locale, qu'ils et elles pourront dupliquer à d'autres occasions.



Notre mesure d'impact nous a permis de comprendre comment notre accompagnement et la mise en réseau des élus que nous effectuons peuvent avoir un impact sur leur quotidien:



**76%** des élus adhérents au réseau 1 000 cafés pensent que le réseau et/ou l'accompagnement ont pu améliorer les conditions d'exercice de leur mandat;



**96%** des élus adhérents ont également pu échanger de bonnes pratiques avec d'autres élus;



**81%** des élus accompagnés déclarent avoir gagné en compétences sur la participation citoyenne.



**86%** des élu-e-s déclarent avoir gagné en compétences sur la gestion d'un commerce de restauration en zone rurale citoyenne.

*«L'accompagnement par 1000 cafés est pour moi incontournable, je me sens épaulé, motivé pour la poursuite de l'activité de notre commerce. J'apprécie le soutien et les conseils de l'équipe 1000 cafés, je n'hésite pas à m'adresser à mes référents 1000 cafés et leur accorde toute ma confiance dans les moments difficiles, je suis sincère dans mes propos.»*

**Christian Collange** Maire de Tiranges

## Depuis le lancement de 1000 cafés:

### MOBILISATION CITOYENNE

**6 200 participants**

aux réunions et ateliers de consultation des habitant-e-s

**101 500 habitants**

qui ont répondu aux questionnaires pour choisir les services du café!

### UN RÉSEAU EN PLEIN DÉVELOPPEMENT

**+ de 650 repas solidaires**

distribués pour des seniors dans les villages

**400 activités intergénérationnelles**

pour rompre l'isolement organisées au sein des cafés

**2 000**

participants aux tournées culturelles dans les communes

**1 500 animations**

socio-culturelles organisées au sein des cafés membres du Réseau

### ÉCONOMIE ET EMPLOI

**+ de 300 services**

de proximité déployés dans les cafés accompagnés

**+ de 180 000 habitants**

ont vu ouvrir et/ou se maintenir le dernier café de leur village

# Les médias parlent de nous

**200**

apparitions dans la presse

**75**

au sujet des Guinguettes Mobiles



franceinfo:



**3**

**INITIATIVE**

Un café multi-

**3**

**ici**



**MOB**



Françoise Gatel (Ministre déléguée à la Ruralité), Petit déjeuner des élus du réseau au Sénat.



5 ans de l'association au Sénat.



Pour recréer du lien social là où il se perd dangereusement.

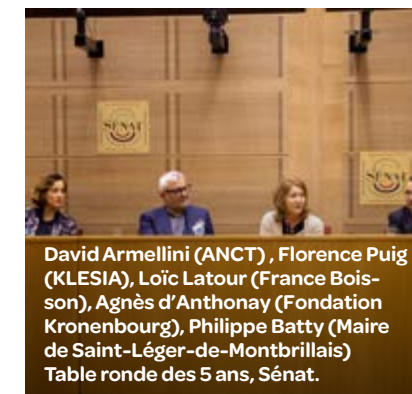
Intervention de 1000 cafés au Forum Mondial de l'économie sociale et solidaire à Bordeaux.



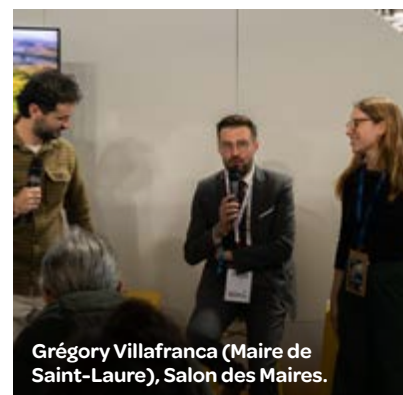
Chloé Brillon (Présidente 1000 cafés), présentant 5 ans d'actions de 1000 cafés au Sénat.



Camille Sebaux (Directrice 1000 cafés), conférence sur le liens social dans les territoires, Salon ChangeNow.



David Armellini (ANCT), Florence Puig (KLESIA), Loïc Latour (France Boisson), Agnès d'Anthonay (Fondation Kronenbourg), Philippe Batty (Maire de Saint-Léger-de-Montbrillais) Table ronde des 5 ans, Sénat.



Grégory Villafranca (Maire de Saint-Laure), Salon des Maires.



Chloé Brillon (Présidente 1000 cafés) et Françoise Gatel (Ministre déléguée à la Ruralité).



Salon des Maires.



Temps convivial du réseau des élus, Salon des Maires.

2025 a été également une année de repositionnement stratégique sur les réseaux sociaux, et les résultats parlent d'eux-mêmes avec une augmentation importante de notre portée par rapport à 2024.



**88%**  
vues



**30%**  
vues

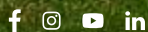


**57%**  
vues

# Une initiative portée par le **Groupe**SOS

1000  
Cafés

GroupeSOS



1000cafes.org



CONTACT

[contact@1000cafes.org](mailto:contact@1000cafes.org)

[communication@1000cafes.org](mailto:communication@1000cafes.org)

